

Grænseoverskridende erhvervsstrategi
for Region Sønderjylland - Schleswig

Udkast til diskussion

Aabenraa, januar 2005

Grænseoverskridende erhvervsstrategi
for Region Sønderjylland – Schleswig

Udarbejdet af:

Syddansk Universitet, Institut for Grænseregionsforskning

Michael Schack (projektledelse)

Torben Dall Schmidt

Udarbejdelsen af den grænseoverskridende erhvervsstrategi fik støtte fra INTERREG IIIA.

Indhold:

INDLEDNING	1
1. REGIONAL UDVIKLING I REGION SØNDERJYLLAND – SCHLESWIG.....	10
1.1. REGIONENS GEOGRAFISKE BELIGGENHED OG INFRASTRUKTUR.....	11
1.2. BEFOLKNINGSUDVIKLING	13
1.3. ARBEJDSLØSHED OG BESKÆFTIGELSE	15
1.4. PRODUKTIVITETSUDVIKLING	19
1.5. REGIONENS STYRKEPOSITIONER: KLYNGE-DANNELSE I REGION SØNDERJYLLAND - SCHLESWIG?	20
1.6. UDDANNELSESNIVEAU OG KOMPETENCEUDVIKLING	22
1.7. RESUMÉ: UDFORDRINGER FOR DET GRÆNSEOVERSKRIDENDE SAMARBEJDE	24
2. STRATEGIENS GRUNDLAG.....	26
2.1. UDVIKLINGSKONCEPTER, STRATEGIER OG AKTIVITETER I GRÆNSEREGIONEN.....	26
2.2. FÆLLES DANSK-TYSKE AFTALER OG AKTIVITETER.....	27
2.2.1. <i>Aftale om oprettelse af Region Sønderjylland - Schleswig, 1997</i>	28
2.2.2. <i>Fælles erklæring om regionalt samarbejde mellem Sønderjyllands Amt og Land Schleswig-Holstein</i>	29
2.2.3. <i>Oprettelse af et nyt, grænseoverskridende bynetværk</i>	29
2.2.4. <i>Oprettelse af en grænseoverskridende task-force</i>	29
2.3. RESUMÉ: FÆLLES DANSK-TYSKE AFTALER OG AKTIVITETER	30
2.4. STRATEGIER OG AKTIVITETER I SØNDERJYLLAND.....	30
2.4.1. <i>Kompetenceregnskab for Sønderjylland, 2001</i>	31
2.4.2. <i>Regionalt udviklingsprogram Sønderjylland i fremgang, 2002</i>	32
2.4.3. <i>Oprettelse af Udviklingsråd Sønderjylland</i>	32
2.4.4. <i>Sønderjysk erhvervsstrategi, 2003</i>	33
2.4.5. <i>Visionsprojektet Sønderjylland – det vil vi</i>	36
2.4.6. <i>Analyse af klyngestrukturer</i>	38
2.5. RESUMÉ: STRATEGIER OG AKTIVITETER I SØNDERJYLLAND	38
2.6. STRATEGIER OG AKTIVITETER I REGION SCHLESWIG	39
2.6.1. <i>Regionalt udviklingskoncept for Schleswig – Flensborg (1999/2000)</i>	39
2.6.2. <i>Regionalt udviklingskoncept for Nordfriesland, 2004</i>	41
2.6.3. <i>Oprettelse af Verein Schleswig e.V.</i>	44
2.7. RESUMÉ: UDVIKLINGSKONCEPTER, STRATEGIER OG AKTIVITETER I REGION SØNDERJYLLAND - SCHLESWIG.....	44
3. VISION.....	46
3.1. MÅLSÆTNINGER	46
3.2. MIDLER TIL AT OPNÅ MÅLSÆTNINGERNE: AKTIVITETER OG NETVÆRKSDANNELSE.....	47
3.3. PERSPEKTIVER: TVÆRGÅENDE OMRÅDER.....	49
4. INDSATSOMRÅDER OG PROJEKTER.....	50
4.1. INDSATSOMRÅDET KOMPETENCEREGION	52
4.2. INDSATSOMRÅDET VIDENSREGION	55
4.3. INDSATSOMRÅDE: OPLEVELSESREGION	58
4.4. INDSATSOMRÅDE: SAMARBEJDSREGION	61
5. ORGANISATION AF DET GRÆNSEOVERSKRIDENDE SAMARBEJDE	63

Indledning

Den grænseoverskridende erhvervsstrategi for Region Sønderjylland – Schleswig skal være handlingsorienteret, tage udgangspunktet i fælles interesser på begge sider af grænsen, samt i de særlige udfordringer, regionen står overfor, resultere i et kortfattet strategipapir og pege på konkrete aktiviteter, som umiddelbart kan gennemføres, og som skal udvikles indenfor dansk-tyske aktørnetværk.

Dette var opgaven i et projekt, som regionalrådet for Region Sønderjylland – Schleswig ønskede at få gennemført i tidsperioden juli 2003 frem til december 2004 med støtte fra INTERREG III A programmet.

Grundlaget for projektet blev allerede lagt i 2002, hvor der oprettedes en forberedelsesgruppe til projektet. Gruppen var sammensat af formanden og medlemmer fra regionens *Udvalg for erhvervsudvikling, arbejdsmarked og uddannelser*, samt repræsentanter fra Sønderjyllands Amt og fra Flensborg By. Denne gruppe arbejdede med forskellige forslag til gennemførelse af projektet under hensyntagen til den særlige udfordring det er at formulere en erhvervsstrategi for fire samarbejdspartnere i to forskellige lande, hvor alle tre hver for sig havde udviklet eller var ved at udvikle erhvervsstrategier og -koncepter i forvejen. Til slut faldt valget på et koncept, der tilgodeså de særlige krav, som ansås for at være forudsætninger for projektets gennemførelse.

Projektorganisationen bestod af en styregruppe med 6 personer:

Dr. Olaf Bastian, Landrat Nordfriesland og formanden for *Udvalget for regionplanlægning, landdistrikter og trafik*

Carlo Daus-Petersen, Dansk Arbejdsgiverforening og formand for Det Regionale Arbejdsmarkedsråd

Ebbe Jensen, Udviklingsafdeling Sønderjyllands Amt

Peter Köhler, DGB Nord og formanden for styregruppen, samt formand for *Udvalget for erhvervsudvikling, arbejdsmarked og uddannelse*

Dirk Nicolaisen, IHK zu Flensburg

Willy Sahl, LO Sønderjyllands Amt og næstformand for *Udvalget for erhvervsudvikling, arbejdsmarked og uddannelse*

Derudover deltog Martina Muckli fra erhvervsministeriet Schleswig-Holstein, Dr. Klaus Matthiesen fra WiREG og Andrea Kunsemüller fra regionskontoret i styregruppemøderne, som fandt sted hver anden måned under projektførelsen. Styregruppen fungerede som sparringspartner under hele projektførelsen.

Projektsekretariatet blev varetaget af medarbejdere fra Flensborg By, afdeling for byudvikling, og forestod blandt andet afvikling af projektet overfor INTERREG programmet, udfærdigelse af styregruppeprotokoller, samt udsendelse af invitationer til styregruppemøder og workshops.

Institut for Grænseregionsforskning, Syddansk Universitet, varetog projektmanagement, hvilket indebærer løsning af følgende opgaver:

- konkretisering af projektbeskrivelsen og udvikling af det endelige koncept for projektet
- aftale og gennemføre samtaler / interviews med aktørerne nord og syd for grænsen
- etablering af dansk-tyske netværk indenfor indsatsområderne i den grænseoverskridende erhvervsstrategi
- løbende opfølgning af aktiviteterne og projektforslag, samt arrangement af møder herom
- orientering om strategiprojektet i forskellige fora
- organisering og planlægning af de tre afholdte workshops, samt kontaktfrembringelse til foredragsholder fra andre grænseregioner til workshop-arrangementerne
- sammenkædning projektets resultater til en grænseoverskridende erhvervsstrategi, og rapportering heraf i et strategipapir

Læsevejledning

Den foreliggende grænseoverskridende erhvervsstrategi består af 5 kapitler og en sammenfatning, som indeholder et kortfattet sammendrag af de enkelte kapitler.

Kapitlet 1 beskriver de regionale udviklinger nord og syd for grænsen, som er af særlig betydning for den grænseoverskridende erhvervsstrategi.

Kapitlet 2 her findes en gennemgang af disse allerede eksisterende strategier, hvor også fællesmængden af indholdet i strategierne og i udviklings-koncepterne fremhæves som de områder, hvorpå en fælles grænse-overskridende indsats skal bygges.

Kapitlet 3 her præsenteres den grænseoverskridende erhvervsstrategis vision, målsætningerne, og indsatsområderne, desuden gives en kort beskrivelse af projektområderne.

Kapitlet 4 indeholder en beskrivelse af projekterne, projektforslag og konkrete aktiviteter, som under projektforslaget blev udviklet i de dansk-tyske arbejdsgrupper.

Kapitlet 5 her rundes af med en gennemgang af organisationen for det grænseoverskridende samarbejde i Region Sønderjylland – Schleswig og der gives bud på forslag til justeringer.

Projektet er finansieret med midler fra EU's INTERREG IIIA programmet.

Sammenfatning

Formål	Formålet med den grænseoverskridende erhvervsstrategi for Region Sønderjylland – Schleswig er, at styrke det grænseoverskridende samarbejde og dermed bidrage til vækst og velfærd til gavn for erhvervslivet og befolkningen i regionen. Der skal udpeges indsatsområder, hvor der fokuseres på praksisnære og frem for alt handlingsorienterede tiltag. Den grænseoverskridende erhvervsstrategi skal dermed bidrage til øget koordinering på tværs af grænsen, men ikke erstatte de enkelte samarbejdspartneres strategier og udviklingskoncepter. Det centrale er at definere den fælles mængde af interesser, hvor et samarbejde indebærer en gevinst for alle partnere.
Baggrund	Region Sønderjylland – Schleswig, Flensborg by, de to tyske <i>Kreise</i> Nordfriesland og Schleswig-Flensburg, samt Sønderjyllands Amt står overfor en række udfordringer, som kræver et tættere samarbejde i erhvervsmæssig sammenhæng for at udligne de ulemper, der er forbundet med regionens beliggenhed ved landegrænsen.
Fremgangsmåde	Helt fra starten var der enighed om, at den grænseoverskridende erhvervsstrategi skulle være handlingsorienteret og føre frem til konkrete grænseoverskridende aktiviteter, projektforslag og projekter.
Etablering af netværk på tværs af grænsen for at sikre handlingsorienterede tiltag	<p>Hensigten var ikke et sidemæssigt omfattende strategipapir som resultat, men i stedet for skulle der lægges særlig vægt på selve samarbejdsprocesserne ved at inddrage dansk-tyske aktørgrupper aktivt i udarbejdelsen af strategien. Dette blev suppleret med tre workshops, mange præsentationer og oplæg i forskellige fora nord og syd for grænsen, samt interviews og samtaler.</p> <p>Udarbejdelsen af den grænseoverskridende erhvervsstrategi indebar således tre centrale opgaver, som skulle løses i projektperioden juli 2003 – december 2004:</p> <ol style="list-style-type: none"> 1. Undersøgelse af fælles udfordringer for Region Sønderjylland – Schleswig på baggrund af tendenserne i den regionale udvikling. 2. Kortlægning af fællesmængden af interesser for at identificere særlige indsatsområder for grænseoverskridende projekter ved at undersøge og inddrage samarbejdspartneres erhvervsstrategier. 3. Oprettelse af grænseoverskridende aktørnetværk for at sikre en praksis- og handlingsorienteret tilgang i den grænseoverskridende erhvervsstrategi.

Den regionale udvikling i Region Sønderjylland – Schleswig

Ved at se på Regionens beliggenhed og infrastruktur, dens befolkningsudvikling, beskæftigelsesudvikling og arbejdsløshed, produktivitetsudvikling, regionens erhvervmæssige styrkepositioner, samt uddannelsesniveaue, kunne det konstateres, at man står overfor ensartede udfordringer og muligheder nord og syd for grænsen. Dette kan være udgangspunktet for et målrettet samarbejde for at etablere grænseoverskridende kompetencenetværk.

Kompetencenetværk (og -klynger) er kendetegnet ved en særlig høj grad af viden, vidensgenerering og videnstransfer. I den forbindelse betragtes tre faktorer som succesfaktorer:

- fungerende netværk og partnerskaber
- en stærk regional base i innovation med supplerende uddannelses-, forsknings- og udviklingsaktiviteter
- kompetent og velkvalificeret arbejdskraft
- et attraktivt kultur- og fritidsmiljø

Disse faktorer kommer også til udtryk i samarbejdspartneres strategier og udviklingskoncepter, som indgår i grundlaget for den grænseoverskridende erhvervsstrategi.

Strategiens forankring

Strategien er forankret i Regionsaftalen fra 1997, som baserer på *Chartan af europæiske grænseregioner*. Desuden bygger strategien på de eksisterende udviklingskoncepter nord og syd for grænsen. Strategien udgør således først og fremmest en fælles mængde af Sønderjyllands Erhvervsstrategi og Visionsprojektet Sønderjylland – det vil vi (2004), samt Regionales Entwicklungskonzept Schleswig-Flensburg (1999/2000) og Regionales Entwicklungskonzept Nordfriesland (2004). Alle disse udviklingsstrategier og -koncepter indeholder det grænseoverskridende samarbejde som en vision eller som en del af et indsatsområde. Det skal fremhæves, at aktiviteterne i forbindelse med den grænseoverskridende erhvervsstrategi blandt andet har ført til, at den indgår som et delelement i såvel det regionale udviklingskoncept for Nordfriesland, som i visionsprojektet Sønderjylland – det vil vi.

Ud over strategierne for samarbejdspartnere i Region Sønderjylland - Schleswig er der yderligere aktiviteter under udvikling, disse har til formål at forbedre samarbejdet. Der er på grundlag af *Partnerskabsaftalen mellem Sønderjyllands Amt og Landesregierung Schleswig-Holstein* blevet etableret en "task-force" med det formål, at supplere grænseoverskridende aktiviteter af Region Sønderjylland – Schleswig. Der blev desuden etableret et grænseoverskridende bynetværk i regionen (2004), samt med støtte fra Bitten og Mads Clausens Fond gennemført en *Cluster-Analyse* for Syddanmark og det nordlige Schleswig-Holstein med udgangspunkt i Sønderjylland.

Udgangspunkt

De grænseoverskridende aktiviteter i regionen er ofte et resultat af enkelte aktørers engagement. Disse engagerede aktører opbygger kontakter hen over grænsen, og påtager sig opgaven at udvikle grænseoverskridende projekter og afklare finansieringsmuligheder til disses gennemførelse. For det meste sker dette på baggrund af potentialer,

som bedst kan udnyttes i forbindelse med det grænseoverskridende samarbejde.

4 indsatsområder

De potentialer, som den grænseoverskridende erhvervsstrategi fokuserer særligt på, er: det grænseoverskridende arbejdsmarked, videns- og teknologitransfer, samt fritid og turisme. Forudsætningen for en målrettet udnyttelse af disse potentialer er en effektiv samarbejdsorganisation. Derfor betragtes selve samarbejdet som et fjerde indsatsområde i den grænseoverskridende erhvervsstrategi.

Det grænseoverskridende arbejdsmarked

Mulige potentialer er meget iøjnefaldende, når man ser på situationen på arbejdsmarkedet i Region Sønderjylland – Schleswig. Den kendetegnes ved et mobilitetsmønster, der ikke svarer til regionens behov. Over de sidste 10 år har arbejdsløsheden syd for grænsen været betydelig højere end i Sønderjylland, men intet tyder på, at mobiliteten over grænsen af denne grund er forøget tilsvarende.

Uddannelse og kompetenceudvikling er centrale udfordringer for Region Sønderjylland - Schleswig

Af de omkring 2.500 grænsependlere i regionen har ca. halvdelen valgt at flytte deres bopæl til nabolandet, men arbejder stadig i det land, hvor de tog deres uddannelse. En undersøgelse fra 1997 viste desuden, at de yngre erhvervsaktive, som er den mest mobile gruppe på de nationale arbejdsmarkeder, er underrepræsenteret blandt grænsependlerne.

Dette kaster lys på betydningen af uddannelserne for den fremtidige grænseoverskridende arbejdsmarked. Et øget udbud af jobs og af kvalificeret arbejdskraft i regionen kan opnås ved etablering af fælles grænseoverskridende uddannelsesforløb og kvalifikationsudvikling.

Befolkningsudviklingen peger i en retning: Kvalificeret arbejdskraft bliver en mangelvare i Region Sønderjylland - Schleswig

På baggrund af befolkningsudviklingen vil det i fremtiden være af større vigtighed at kunne dække behovet for velkvalificeret arbejdskraft. I en grænseregion skal der derfor sikres den nødvendige gennemskuelighed med hensyn til udbud og efterspørgsel på uddannelses- og videreuddannelsesområdet på begge sider af grænsen. Dette muliggør benyttelse af de ressourcer, som regionen i sin helhed har at byde på.

Tiltrækningskraft for de højt uddannede yngre erhvervsaktive skal øges

En mangelvare er især personer med en længerevarende uddannelse. Dette skyldes dels, at der for denne gruppe er for få jobalternativerne på regionens arbejdsmarked, dels at de yngre erhvervsaktive forlader regionen før eller kort efter gennemført uddannelse, og er vanskelige at rekruttere tilbage fra de større byer udenfor regionen.

Videns- og teknologitransfer

Det andet centrale område, hvor det grænseoverskridende samarbejde byder på perspektiver for hele regionen, er videns- og teknologitransfer.

Sammenlignet med mange andre grænseregioner i Europa er Region Sønderjylland – Schleswig kendetegnet ved et stort potentiale for forskning og udvikling. Tre højere læreanstalter i regionen, forskellige kompetencecentre på erhvervsområder med fremtidsperspektiver, eksisterende grænseoverskridende universitetsprojekter og ikke mindst talrige innovative virksomheder, som er aktive på internationale markeder, udgør et væsentligt potentiale for regionen.

Transfer af *know how* inden for regionen kan dog forbedres betydeligt. Dette gælder især for de små og mellemstore virksomheder på begge sider af grænsen, samt for forsknings- og udviklingscentre i regionen. Også her kan Region Sønderjylland – Schleswig profilere sig tydeligere som en videns- og teknologiregion gennem oprettelsen af grænseoverskridende produktions- og teknologinetværk, samt en bedre koordination imellem transferinstitutionerne nord og syd for grænsen.

Fritid og turisme

Området fritid og turisme, som i hele Region Sønderjylland – Schleswig er en betydelig erhvervsfaktor, er kendetegnet ved en overvejende lokal organisationsform.

Dette kan ses som en følge af et differentieret turismetilbud med mange forskellige turismeprodukter. Konsekvensen er, at de potentialer, der kunne opnås ved sammenknytning af de forskellige tilbud på begge sider af grænsen, ikke udnyttes tilstrækkeligt. Regionen har meget at byde på for målgrupperne familier og ældre feriegæster, samt inden for ”wellness”, der sammenkæder ferie og sundhed.

Forudsætningen for at være en oplevelsesregion i fremtiden er en løbende produktudvikling af fritids- og oplevelsestilbud, som bidrager til, at nærheden til nabolandet bliver til en yderligere konkurrencefordel for alle samarbejdsparter. Her vil et grænseoverskridende turismenetværk danne udgangspunktet for, at regionens attraktionsværdi kan forøges – både for befolkningen og for turister.

Grænseoverskridende samarbejde

I en grænseoverskridende erhvervsstrategi har samarbejdet hen over grænsen en særlig betydning. Region Sønderjylland – Schleswig har sat sig selv meget vidtgående mål, som skal opnås gennem grænseoverskridende aktiviteter og en organisationsstruktur, som består af et fælles regionalråd, en bestyrelse, et sekretariat, 6 udvalg og forskellige faggrupper.

Dog mangler der indtil videre en klar profil af regionen, som svarer til billedet af en fremtidsorienteret, moderne og transnational region, hvor der motiveres til et grænseoverskridende samarbejde, som rækker ud over enkelte fælles projekter.

Aktiv støtte til projektudvikling, opfølgning og vurdering af grænseoverskridende aktiviteter vil muliggøre en sammenkædning af projekterne og føre til en nødvendig omorientering fra projekt-orienterede enkeltaktiviteter til grænseoverskridende netværksdannelser. Et grænseoverskridende projekt- eller regionalmanagement vil kunne sikre et udviklingspræget samarbejde, og fungere som koordinator for fremtidig projektudvikling.

Vision

Både for Sønderjylland og den nordlige del af Schleswig-Holstein gælder det om at koordinere og samle ressourcerne for den regionale erhvervsudvikling. Dette er en central udfordring for regionen, fordi netværk, som kun skabes på en side af grænsen, sjældent overskrider landegrænsen. Samtidig er der et samarbejdsbehov, som blev identificeret af alle partnere i hele regionen.

Region Sønderjylland – Schleswig er en grænseoverskridende erhvervsregion

I det grænseoverskridende samarbejde med erhvervsmæssig udvikling som mål må man reagere på denne udfordring. Det gælder derfor først og fremmest om at formulere en fælles regional og transnational vision, som fremtidige aktiviteter kan orientere sig efter, og som er forankret i samarbejdspartners eksisterende målsætninger. Samtidig er en vision også en formulering af et langsigtet mål, der skal arbejdes hen imod. Den overordnede vision er:

Region Sønderjylland – Schleswig er en grænseoverskridende erhvervsregion

4 profileringslementer

For at realisere visionen om en grænseoverskridende erhvervsregion, skal Region Sønderjylland – Schleswig profilere sig som en

- kompetenceregion,
- videns- og teknologiregion,
- oplevelsesregion,
- og transnational samarbejdsregion

i et regionernes Europa.

Fælles strategiske målsætninger

De strategiske målsætninger orienterer sig efter den grænseoverskridende visions fire profileringslementer. Målsætningerne er derfor:

- Forøgelse af dynamikken på det grænseoverskridende arbejdsmarked
- Forbedring af kvalifikationssituationen på arbejdsmarkedene på begge sider af grænsen
- Skabe gennemsækelighed med hensyn til tilbud inden for området kompetenceudvikling
- Sammenkædning af videnstransferinstitutioner, forsknings- og udviklingsinstitutioner og erhvervslivet
- Etablering af produktions- og teknologinetwork
- Grænseoverskridende sammenknytning af fritids- og turismetilbud i regionen
- Forøgelse af regionens attraktivitet gennem samarbejde: *Én indgangsdør til alle grænseoverskridende aktiviteter*

Netværksdannelse og de første aktiviteter

For at opfylde de strategiske målsætninger må der arbejdes kontinuerligt på opbygning af handlingsorienterede netværk. I det praktiske grænseoverskridende samarbejde omfatter det udbygning af det nuværende, overvejende projektorienterede samarbejde til langsigtede samarbejdsnetværk, og dernæst intensivering af disse. Inden for rammerne af den grænseoverskridende erhvervsstrategi er der udviklet følgende aktiviteter, som konkretiserer den overordnede vision med udgangspunkt de ovennævnte målsætninger (en udførlig fremstilling af aktiviteterne findes i kapitel 4):

Vision: <i>Region Sønderjylland – Schleswig er en erhvervsregion</i>			
Dansk-tyske netværk for at profilere Region Sønderjylland – Schleswig som			
Kompetenceregion	Vidensregion	Oplevelsesregion	Samarbejdsregion
Målsætninger:			
Etablering af et grænseoverskridende kompetencenetværk <i>human resources</i> for at øge dynamikken på det grænseoverskridende arbejdsmarked	Grænseoverskridende videns- og teknologitransfer med det formål at fremme kompetencenetværk og -klynger	Opbygning af et dansk-tysk turismenetværk for at knytte regionens turisttilbud sammen	En indgangsdør til alle grænseoverskridende aktiviteter og projekter
Første Aktiviteter / Projekter:			
Oprettelse af en dansk-tysk arbejdsgruppe "Grænseoverskridende uddannelser"	Oprettelse af et dansk-tysk arbejdsgruppe "Teknologitransfer"	Oprettelse af et dansk-tysk turismenetværk	Round-table grænseoverskridende erhvervsfremme, påbegyndt i 2004
Pilotprojekt: Benchmarking af den grænseoverskridende erhvervsrelaterede efteruddannelse	Produktions- og kompetencenetværk: RoboCluster, AluCluster, Vindenergi, produktionsnetværk Neumünster, 2004 - 2006	Fælles dansk-tysk turismekonference i 2005	Oprettelse af et fælles dansk-tysk projektmanagement
Fælles dansk-tyske uddannelsesforløb: mechatronik, cand.merc. og restaurantservice / etablering af en dansk-tysk faggruppe	Dansk-tysk arrangement: <i>Universiteter til regionen</i> i 2005	Undersøgelse: Endagsturisme i regionen i 2004	People-to-people projekter for erhvervslivet
Personaleudvikling i regionen for små og mellemstore virksomheder	Informationsfolder "Den korte vej til know-how i regionen"	Projekt: Flensborg Fjord	Konceptudvikling: Regionens image udadtil
Grænseoverskridende uddannelsesplanlægning	Intensivering af universitetssamarbejde	Kursus: Professionalisering af pressekontakter	Forbedring af ansøgningsproceduren ved INTERREG-ansøgninger
	Avendelsesorienteret Logistikforskning	Nye tilbud inden for den dansk-tyske kulturturisme: Nolde landskabet	Løbende præsentation af projekter i regionen
		Netværket mellem lystbådehavne i det vestlige Østersø område	
		Sammenkædning af turisttilbud med hurtigbusruten	
		Turisme-Events	

Videre perspektiver	Under udarbejdelsen af den regionale erhvervsstrategi er der opstået flere perspektiver og aktivitetsområder, som går på tværs af profileringslementerne, og kunne derfor ikke realiseres under selve udarbejdelsen af den grænseoverskridende erhvervsstrategi. Der er tale om nedenstående aktivitetsområder.
Sundhedssektoren	Sundhedssektoren er præget af forskellige strukturer nord og syd for grænsen. Men der blev der indgået samarbejdsaftaler mellem Sønderjyllands Amt og sygehuse på den tyske side. Yderligere perspektiver for regionen vil først og fremmest opstå på følgende områder: sygehusmanagement, medicinteknik, IT i sundhedsvæsen, samt sammenknytning af fritid og sundhed ("Wellness").
De maritime erhverv	Det maritime erhvervsliv skal i en region, som er beliggende ved både Vesterhavet og Østersøen, ses i sammenhæng med det store antal af værfter, især skibsværfter. I fremtiden vil off-shore vindenergi få større betydning, mens "arbejde og leve ved vandet", samt "færge- og fritidssejls" inden for indsatsområdet fritid og turisme allerede nu er vigtige udviklingsfaktorer såvel på øst- som på vestkysten.
Miljø og natur	Området miljø og natur er tæt knyttet til indsatsområdet kompetenceudviklingen inden for vedvarende energi. Kompetencer som miljømanagement eller specialisering inden for serviceteknik vil i fremtiden blive efterspurgt i regionen. Forskning og udvikling inden for miljøteknik findes i fagudbuddet fra de højere læreanstalter. Ud fra et turismeperspektiv vil et tæt samarbejde mellem Euregio Vadehavet og andre aktiviteter ved vestkysten være oplagt.
Kulturelle tilbud som erhvervsfaktor	De kulturelle tilbud er som erhvervsfaktor ikke blot et kendetegn for den regionale attraktionsværdi, men kan også give nye impulser til det grænseoverskridende samarbejde. På grænsefladen mellem natur og teknik findes oplevelsescentre Phänomenta og Danfoss Universe, samt Multimar i Tønning. Sidst, men ikke mindst, råder regionen på begge sider af grænsen over talrige kulturelle events i forbindelse med litteratur, kunst, musik og teater, som med fordel kan kædes sammen for at øge regionens samlede attraktionsværdi.
Trafik og infrastruktur	Trafik og infrastruktur er i grænseregionen et indsatsområde, som bør tilrettelægges i fællesskab. Med en nationalt perifer beliggenhed tjener grænseregionen ofte som transportkorridor, og konsekvensen heraf er, at trafikforbindelser til og i regionen udgør en lokaliseringsfaktor af betydning. Der findes kun delvis tilknytning til transnationale og europæiske trafiksystemer, og trafikforbindelserne inden for regionen bliver generelt dårligere, når man nærmer sig grænsen. Begge dele kan være en betydelig lokaliseringshindring for erhvervslivet. Transporttiden er også forholdsmæssigt længere end i regioner uden en landegrænse, hvilket er til hinder for mobiliteten hen over grænsen. De grænseregionale løsningsmuligheder vedrørende trafikproblemerne er begrænsede, idet de ansvarlige myndigheder ligger ofte uden for regionen. Alligevel må grænseregionen udnytte hele potentialet, f.eks. gennem fælles tiltag inden for den offentlige nærtrafik.

1. Regional udvikling i Region Sønderjylland – Schleswig

Hvad er de generelle socio-økonomiske rammebetingelser for Region Sønderjylland – Schleswig? I dette kapitel belyses de regionaløkonomiske udfordringer, som regionen står over for. Der fokuseres på følgende punkter, hvor der foretages en sammenligning af forholdene på dansk og tysk side:

- Regionens beliggenhed og infrastruktur
- Befolkningsudvikling
- Beskæftigelsesudvikling og arbejdsløshed
- Produktivitetsudvikling
- Regionens erhvervmæssige styrkepositioner: Klynge dannelse i regionen
- Uddannelsesniveau

Denne kortfattede gennemgang af den socio-økonomiske situation i Region Sønderjylland – Schleswig skal ikke erstatte mere dybdegående analyser. Derimod er formålet med gennemgangen at kaste lys over de væsentlige udfordringer, som regionen står overfor.

Mange af de forhold, som beskrives i det følgende har tidligere været genstand for undersøgelser. Desuden er flere af udviklingskoncepterne nord og syd for grænsen baseret på analyser og undersøgelser. Derfor er der kun gennemført egne beregninger i det omfang, hvor et grænseoverskridende perspektiv ikke indgik i de tidligere undersøgelser.¹ Og af samme grund begrænses gennemgangen til belysning af de mest grundlæggende tendenser.

Et aspekt, som har en afgørende betydning for den grænseoverskridende erhvervsstrategi er, hvorvidt udviklinger og tendenser på den ene side af grænsen også ses på den anden side af grænsen, og dermed går på tværs af denne. Er dette tilfældet, kan det danne grundlag for en fælles indsats. Men også forskellige tendenser og udviklinger kan være udgangspunkt for fælles tiltag. I et sådant tilfælde, vil det være oplagt blandt andet at se nærmere på, om netop forskellene kan bidrage til en øget erfaringsudveksling for at undgå, at forskelle også betyder barrierer.

Kapitlet afrundes med en belysning af erhvervmæssige styrkepositioner, samt uddannelsesniveauer i Region Sønderjylland – Schleswig. Dette skal ses på baggrund af, at man nord og syd for grænsen arbejder på at opnå en stærkere profilering af regionerne med fokus på erhvervs-klynger. Der afsluttes med et kort resumé over de vigtigste udfordringer, Region Sønderjylland – Schleswig står overfor.

¹ Der henvises til den anvendte litteratur i fodnoterne. Datagrundlaget for figurer, som bygger på egne beregninger, er baseret på særkørsler fra Danmarks Statistik, samt på data fra Statistische Ämter des Bundes und der Länder og Statistisches Amt für Hamburg und Schleswig-Holstein.

1.1. Regionens geografiske beliggenhed og infrastruktur

Regionens beliggenhed i det nordlige Schleswig-Holstein og det sydlige Danmark ved den eneste landegrænse mellem Danmark og Tyskland er præget af den såkaldte *Jyllands rute*. Umiddelbart syd for regionen ligger KERN regionen, fulgt af metropolregionen Hamborg, mens Trekantsområdet (Vejle, Fredericia, Kolding) ligger umiddelbart nordligt, fulgt af Århus Amt.

Der findes flere typer af grænseovergange i regionen: Der er 2 jernbaneovergange, 1 overgang ved motorvejen, samt yderligere 6 åbne vejovergange. På årsbasis passerer ca. 15,8 mio. køretøjer den dansk-tyske grænse. Der er ikke blevet gennemført systematisk kontrol ved grænseovergangene efter marts 2001, da Schengen-aftalen trådte i kraft i Danmark. I et skandinavisk perspektiv er grænseregionen centralt placeret i forhold til det øvrige Europa. Set i forhold til det øvrige Tyskland, er der derimod tale om en perifer beliggenhed.

Den trafikale infrastruktur i Region Sønderjylland – Schleswig kendetegnes ved den centrale betydning af motorvejen E45/A7 for transittrafik gennem Jylland på den danske side og gennem Schleswig-Holstein på den tyske side. Ved grænseovergangen Padborg findes grundet denne betydning et af de vigtigste knudepunkter for godstransporten i Danmark.

I en øst-vest sammenligning er vestkysten klart dårligere stillet med hensyn til trafikale forbindelser til hovedvejene. Landkreds Nordfriesland har eksempelvis ingen direkte forbindelse til motorvejen E45/A7, mens motorvejen A23 fra Hamborg slutter i Heide. Lignende forhold findes nord for grænsen. De vigtigste landeveje i øst-vestlig retning i regionen er B 200 (Husum – Flensborg), B 199 (Niebüll – Flensborg) B 201 (Husum – Schleswig), som alle findes i den sydlige del af regionen. I Sønderjylland går de vigtigste landeveje i en nord-sydlig retning.

Sønderjyllands lufthavn findes i Sønderborg, hvorfra der dagligt er flere afgangene til København. I den sydlige del af regionen findes både militær- og civile lufthavne, der er til dels inaktive, og civile flyvepladser, blandt andet Schäferhaus ved Flensborg og Westerland, som har en vis betydning pga. øens turisme. Hamborg og Lübeck (siden billigfly er begyndt at flyve herfra) har dog en større betydning.

Den grænseoverskridende, offentlige transport foregår via tog- eller bustrafik. Med genåbningen af togforbindelsen mellem Tønder og Niebüll i april 2003 krydser to togruter grænsen i den nord-sydlig retning. Togforbindelsen i den østlige del af regionen på strækningen Fredericia, Padborg, Flensborg til Hamborg benyttes dog mere.

To buslinjer krydser grænsen: Sønderborg – Padborg/Flensborg og Aabenraa – Padborg/Flensborg. For disse har Sønderjyllands busselskab (Sydbus) og Flensborgs bybusser (Aktiv Bus) indgået en aftale om køreplaner og takstsamarbejde. Desuden blev der oprettet en

hurtigbuslinje på strækningen Husum – Flensborg – Kruså – Sønderborg.

Der findes kun delvis tilknytning til transnationale og europæiske trafiksystemer, og trafikforbindelserne inden for regionen bliver generelt set dårligere, når man nærmer sig grænsen. Begge dele kan være en betydelig lokaliseringshindring for erhvervslivet. Transporttiden er også forholdsmæssigt længere end i regioner uden en landegrænse, hvilket er til hinder for mobiliteten hen over grænsen.

Region Sønderjylland – Schleswigs areal udgøres af Sønderjyllands Amt, landkredsene Nordfriesland og Schleswig-Flensburg, samt Flensborg By. Fra 2007 vil der dog formentlig ske en række ændringer, hvad denne administrative inddeling på den danske side angår, idet den danske regering i 2004 besluttede at gennemføre en omfattende kommunal strukturreform.

Konsekvensen er, at de nuværende amter bliver nedlagt med virkning fra 2007, og i stedet oprettes 5 nye regioner i Danmark. For Region Sønderjylland – Schleswigs vedkommende betyder dette, at den kommende Region Syddanmark med hovedbyen Vejle kommer til at omfatte de nuværende amter Sønderjylland, Ribe og Fyn, samt dele af Vejle Amt, og have ca. 1,8 mio. indbyggere.

På kommunalt plan bliver de nuværende 23 kommuner indenfor det nuværende Sønderjyllands Amt sammenlagt til 5. Det fremgår af tidsplanen for omlægningen fra indenrigsministeriet, at forslag til disse kommunesammenlægninger foreligger primo 2005 og skal træde i kraft i 2007.

Strukturumlægningen vil medføre endnu større forskelle i den geografiske opdeling af administrative strukturer nord og syd for grænsen, end tilfældet er inden omlægningen træder i kraft.²

² Hvilken konsekvens dette vil få for regionssamarbejdet i Region Sønderjylland – Schleswig er under udarbejdelsen af den grænseoverskridende erhvervsstrategi endnu ikke afgjort. Se også: Matthias Bong/ Jørgen Kühl/Michael Schack/Torben Dall Schmidt, 2003: *Lokalt og regionalt selvstyre*. En sammenligning af Sønderjyllands Amt (Danmark) og delstaten Slesvig-Holsten (Tyskland) / *Kommunale und regionale Selbstverwaltung*. Sønderjyllands Amt (Dänemark) und das Land Schleswig-Holstein (Deutschland) im Vergleich Bov/Aabenraa: Region Sønderjylland-Schleswig & Institut for grænseregionsforskning.

1.2. Befolkningsudvikling

Flyttemønstre blandt de yngre forstærker handlingsbehov

Såvel nord som syd for grænsen er befolkningsudviklingen præget af en stigende gennemsnitsalder i befolkningen (Se figur 2.3). Dertil kommer, at det i Region Sønderjylland – Schleswig især er de yngre erhvervsaktive, som flytter fra regionen.

Nord for grænsen er der mange, som flytter for at tage en uddannelse i større byer i Jylland. Syd for grænsen er det ofte efter uddannelsesforløbet, at de yngre flytter efter et job udenfor regionen. Motivationen for at flytte er sammensat af mange elementer.³

Dog er der et generelt mønster bestående af tre grupper af faktorer, som har en særlig betydning for de yngre erhvervsaktive og uddannelsessøgende: *oplevelsesfaktorer* (studentermiljø, kulturtilbud, 'byliv'), *nærhedsfaktorer* (social tryghed, familienærhed, boligmuligheder) og *job- og uddannelsesfaktorer* (uddannelsesudbud, jobmuligheder, venners valg af at flytte).⁴

Beliggenheden ved grænsen skal gøres til en attraktion

At de yngre flytter fra regionen for at tage en uddannelse eller for at søge et job, er der ikke noget nyt i. Men for Region Sønderjylland – Schleswig vil det være af afgørende betydning at være i stand til at gøre beliggenheden ved grænsen til en attraktiv faktor for at tiltrække uddannelsessøgende og yngre erhvervsaktive. Et eksisterende eksempel herpå er den udbudte SPRØK-uddannelse, som er et grænseoverskridende studium, der kombinerer sprog og økonomi.

Arbejdsstyrken bliver mindre og ældre

Befolkningsudviklingen medfører også, at arbejdsstyrken bliver mindre og ældre. Fra 2005 vil antallet af sønderjyder, der når pensionsalderen, overstige det antal personer, som forventes at starte på det sønderjyske arbejdsmarked.⁵ Ved en fortsat gunstig konjunktur vil der blive tale om flaskehalse. Men selv i en lavkonjunkturperiode kan der forventes flaskehalse på enkelte områder.⁶

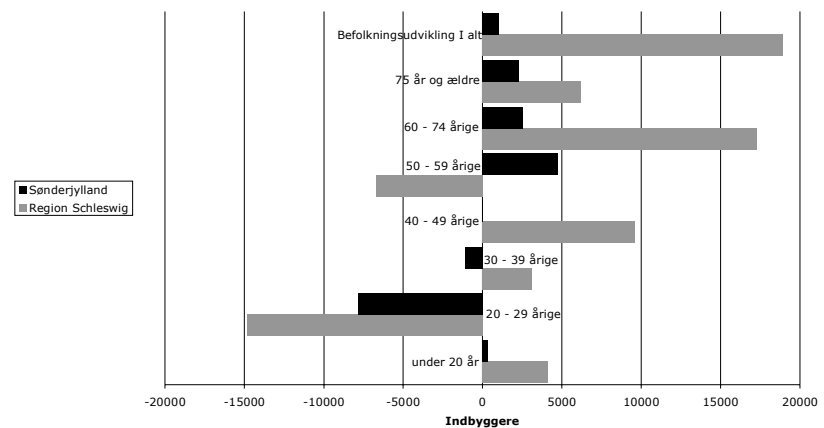
³ For et aktuelt billede af uddannelsessøgende: Yndigeegn, Carsten, 2003: *Unge valg af uddannelse*. Institut for Grænseregionsforskning: Aabenraa.

⁴ se i Carsten Yndigeegn (2003), s. 72.

⁵ Hansen, Christian L., 2002: *Registerbaseret fremskrivning for det sønderjyske arbejdsmarked 2001 – 2010*. Aabenraa: Sønderjyllands Amt og det regionale Arbejdsmarkedsråd, s.5.

⁶ Jf. *Arbejdsmarkedsredøgørelse Sønderjylland / Landesteil Schleswig*, Nr. 8, 2004, udgivet af AF Sønderjylland og Arbeitsagentur Flensburg.

Figur 1.2: Befolkningsudviklingen i Sønderjylland og i Region Schleswig 1995 - 2003



Figur 2.3 viser befolkningsudviklingen i Sønderjylland og i Region Schleswig i tidsperioden 1995 – 2003. Tre forhold skal fremhæves:

- Befolkningstallet i alt steg kun marginalt i Sønderjylland, mens der var en fremgang på 19.000 mennesker i Region Schleswig.
- Antallet af indbyggere i Sønderjylland steg mest i aldersgruppen af de 50 – 59 årige og gik markant tilbage i aldersgruppen af de 20 – 29 årige.
- Den aldersgruppe med den største vækst i Region Schleswig er gruppen af 60 – 75 årige, mens det største fald i Region Schleswig sker i aldersgruppen af de 20 – 29 årige.

Der skal en klar satsning til for at overvinde grænsen som en barriere for arbejdsmarkedet

Det vil på kort sigt kræve en klar satsning for at overvinde grænsen som barriere for integration af arbejdsmarkedet nord og syd for grænsen for at gøre arbejdsmarkedet mere attraktivt, især for de yngre.

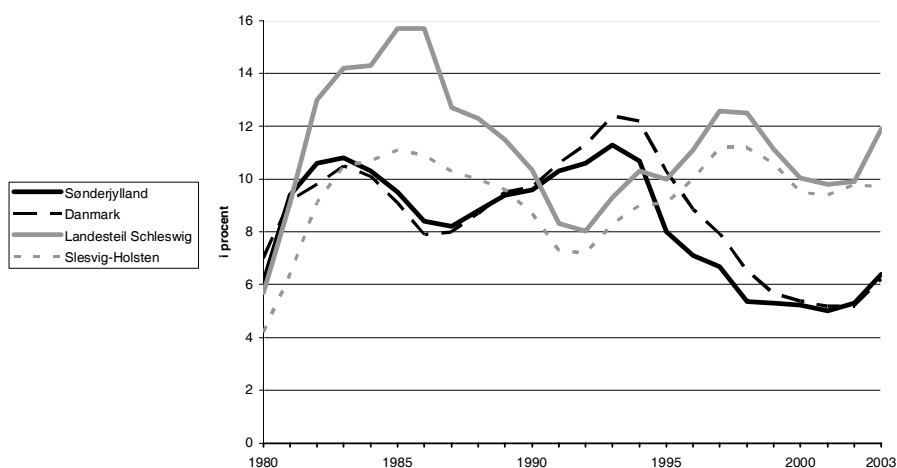
En afklaring gennem analyser om jobsøgendes motiver i jobsøgningsprocessen vil kunne målrette nye initiativer

En yderligere afklaring gennem analyser om jobsøgendes motiver i jobsøgningsprocessen vil kunne målrette nye initiativer til at forøge integrationen af arbejdsmarkedet.

Dette udgør et umiddelbart potentiale, som vil kunne gavne hele Region Sønderjylland – Schleswig. Desuden vil dette bidrage til at gøre hele regionen mere attraktiv.

I det næste afsnit ses der nærmere på, hvordan arbejdsløsheden og beskæftigelsen har udviklet sig over de sidste år.

Figur 2.4: Arbejdsløshedsprocenten nord og syd for grænsen, 1980 - 2003



1.3. Arbejdsløshed og beskæftigelse

Forskellige udviklinger på arbejdsmarkeder nord og syd for grænsen over de sidste 20 år.

Halvdelen af alle grænsependler skifter bopæl til nabolandet og bliver af denne grund grænsependler.

I figur 2.4 vises arbejdsløshedsprocenten i Sønderjylland, Region Schleswig, Danmark og Schleswig-Holstein i perioden 1980 - 2003.⁷ I disse år har arbejdsmarkederne nord og syd for grænsen været præget af forskellige udviklingsretninger.

Men på trods heraf, viste en undersøgelse fra 1997, at det ikke medførte en forøgelse af antallet af grænsependlere i Region Sønderjylland – Schleswig. Endvidere havde kun godt halvdelen af de ca. 2.500 grænsependlere søgt og fundet arbejde på den anden side af grænsen.⁸ Den anden halvdel blev grænsependlere, fordi de skiftede bopæl, men beholdt deres job.

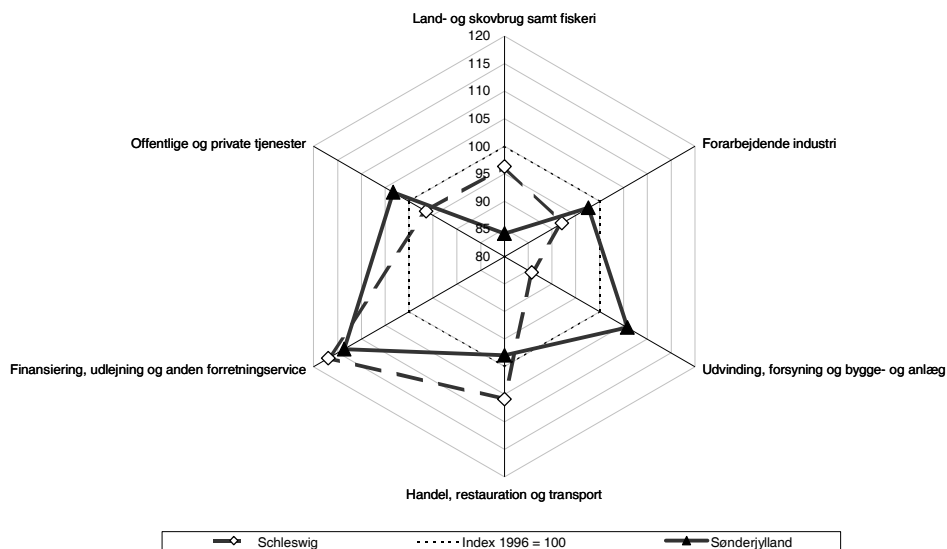
Blandt begrundelserne for at der er ikke flere, som søger job i nabolandet, nævnes ofte manglende sprogfærdigheder eller generelle kulturelle forskelle. I den forbindelse er det dog bemærkelsesværdig, at antallet af tyskere, som flyttede til Danmark – ofte med hele familien – tredoblede til i alt over 3.000 i perioden 1995 - 2000. Dette er flere, end det samlede antal grænsependlere i regionen.

Det må dermed konstateres, at grænsen ikke altid udgør en barriere for en mobilitet, der indebærer håndtering af et andet sprog og en anden kultur som en del af hverdagen.

⁷ For udviklingen på arbejdsmarked i Schleswig-Holstein se også: Hayo Herrmann et al., forskellige årgange: *Arbeitsmarktbericht ür Schleswig-Holstein*. Beiträge aus dem Institut für Regionalforschung. Kiel. Og: Hayo Herrmann, Markus Hirschfeld og Mirko Riekers, 2001: *Berufspendlerverflechtung in Schleswig-Holstein*. Beiträge aus dem Institut für Regionalforschung. Kiel.

⁸ Christian Hansen og Michael Schack, 1997: *Grænsependling mellem Landesteil Schleswig og Sønderjylland*. IFG: Aabenraa; Det skal tilføjes, at siden en delvis opdatering af grænsependlertal i 1999, er der ikke blevet gennemført en lignende undersøgelse, som kan give et mere aktuelt billede af situationen.

Figur 2.5: Beskæftigelsesudviklingen i brancher, 1996 - 2002



Information og formidling vedr. grænsependling gennem en række tilbud.

Forskellen i udviklingen på arbejdsmarkedet nord og syd for grænsen satte fokus på mulighederne for et grænseoverskridende arbejdsmarked og førte til en del aktiviteter for at fremme den grænseoverskridende mobilitet. Grænsependlerorganisationerne, EURES, GRAMARK og senest InfoCenter Grænse bidrager hver især med information, og for EURES og GRAMARKs vedkommende også med formidling af jobs.

De yngre erhvervsaktive er underrepræsenteret blandt grænsependlere

Et andet væsentligt aspekt for det grænseoverskridende arbejdsmarked er, at gruppen af yngre erhvervsaktive, som ellers hører til de mest mobile på arbejdsmarkedet, er underrepræsenteret blandt grænsependlere i Region Sønderjylland – Schleswig.⁹ Det er denne gruppe, som hyppigst flytter til andre landsdele – væk fra Sønderjylland og Region Schleswig – men åbenbart sjældent over landegrænsen.

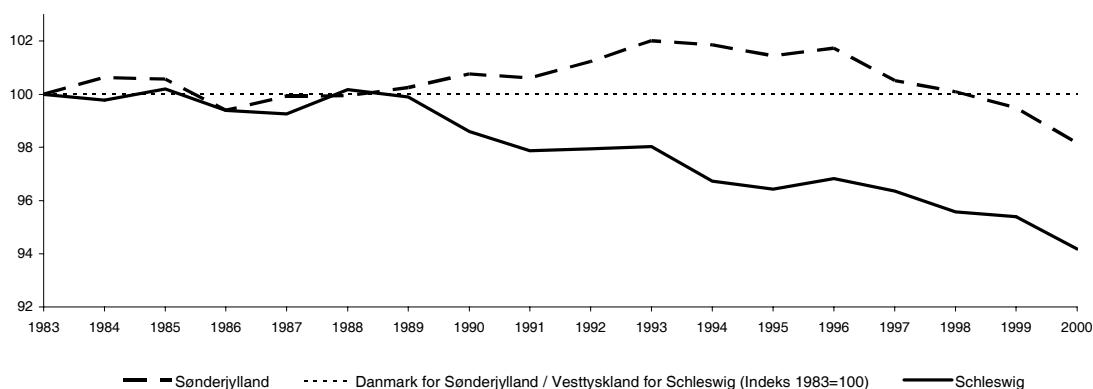
Den største relative fremgang i beskæftigelsen mellem 1996 og 2002: Finansiering, udlejning og anden forretningservice.

Figur 2.5 viser beskæftigelsesudviklingen i brancher nord og syd for grænsen i tidsperioden 1996 - 2002. Den største relative fremgang i beskæftigelsen havde *Finansiering, udlejning og anden forretningservice*. Det er den eneste branche, hvor udviklingen har været stort set ens nord og syd for grænsen. Andelen af den samlede beskæftigelse er dog relativt beskeden i forhold til f.eks. den *forarbejdende industri*, som står stærkt i Sønderjylland eller *handel, restauration og transport* i Region Schleswig, jf. figur 2.8.

Bygge- og anlæg hører til de brancher i Region Schleswig, som lider under en generelt stagnerende konjunktur i Schleswig-Holstein og Tyskland, mens der ses en beskæftigelsesfremgang i Sønderjylland i takt med, at de økonomiske rammebetingelser er mere gunstige her. *Land- og skovbrug, samt fiskeri* er fortsat kendetegnet ved en større koncentration især i Sønderjylland, men også i Region Schleswig.

⁹ Jf. Hansen / Schack, 1997, s. 37.

Figur 2.6: Beskæftigelsesudvikling
Sønderjylland I forhold til Danmark, Region Schleswig I forhold til Vesttyskland (Indeks 1983=100)

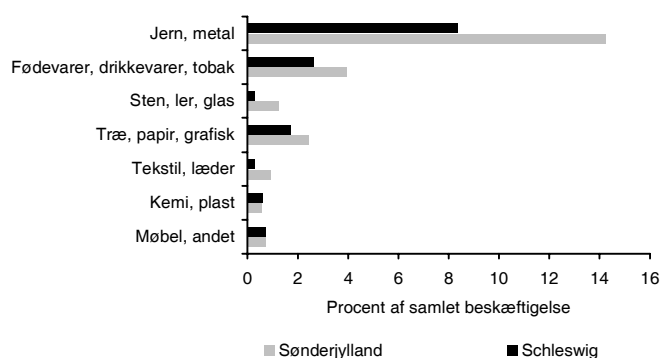


I figur 2.6 vises beskæftigelsesudviklingen i Sønderjylland og i Region Schleswig i hver deres nationale kontekst.

Sønderjyllands andel af den samlede beskæftigelse blev mindre siden 1998. Region Schleswigs andel af den samlede beskæftigelse i Vesttyskland blev mindre siden 1989.

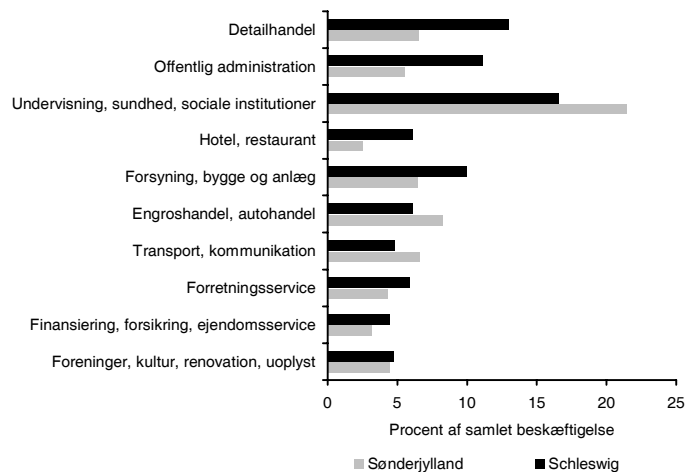
Andelen af beskæftigede i Region Schleswig i forhold til beskæftigelsen i Vesttyskland har siden slutningen af 80'erne været faldende. Især i regionens største by, Flensborg, skete en kraftig tilbagegang i beskæftigelsen i perioden 1990 – 2002. Denne tendens blev senest forstærket af nedlæggelsen af militære anlæg i Region Schleswig og af afskedigelsen af mange medarbejder i en af de største virksomheder i byen. For Sønderjyllands vedkommende steg andelen af beskæftigede i forhold til Danmark i tidsperioden 1989 – 1998, hvorefter andelen af beskæftigede i Sønderjylland i forhold til Danmark har været faldende.¹⁰ Sønderjylland og Region Schleswig er meget forskellige med hensyn til den erhvervmæssige sammensætning. I figur 2.7 vises en sammenligning af industrisektoren i Sønderjylland og i Region Schleswig. I Sønderjylland er det specielt *Jern og metal*, som har en stor andel af beskæftigelsen, her er over 14% af alle beskæftigede ansat, mens dette

Figur 2.7: Industriens sammensætning i Region Sønderjylland - Schleswig



¹⁰ Hayo Herrmann og Michael Schack, 2004: Fallstudien für die deutsch-dänischen Grenzräume. I: Ludwig Thormählen (Udg.): *Entwicklung europäischer Grenzräume bei abnehmender Bedeutung nationaler Grenzen*.

Figur 2.8: Servicesektorens sammensætning, 1999



kun er tilfældet for godt 8% syd for grænsen.

Inden for servicesektoren, som generelt har en større betydning i Region Schleswig end i Sønderjylland, er forskellen nord og syd for grænsen størst indenfor detailhandel og offentlig administration (jf. figur 2.8). Det sidste kan være et udtryk for den forskellige administration med mange små enheder syd for grænsen og større enheder nord for grænsen.

I et mere fremadrettede perspektiv er det dog ikke nødvendigvis sikkert, at det netop er de erhverv, som historisk set har stået stærkt i et delområde, der også aktuelt oplever den største fremgang i konkurrenceevnen.¹¹ Og konklusionen er klar for Region Sønderjylland – Schleswig: *En større satsning på forbedringer af konkurrenceevnen inden for fremspirende erhverv er afgørende for både Region Schleswig og Sønderjylland. Samtidig er det på begge sider af grænsen afgørende, at blive bedre til at bruge sine traditionelle styrkepositioner.*¹²

Fremspirende erhverv skaber jobs

Denne konklusion bekræftes af opgørelsen over vækstvirksomheder (de såkaldte *gazellevirksomheder*) i Danmark.¹³ I 2004 var der i Sønderjylland 38 gazellevirksomheder, hvilket svarer til 4,8 procent af de danske gazellevirksomheder. I forhold til før, er antallet forøget med 20. I 2004 har de 38 gazellevirksomheder skabt 426 nye jobs og beskæftiger i alt 875 medarbejdere.

Deutsch-dänische und deutsch-niederländische Grenzräume im europäischen Integrationsprozess.

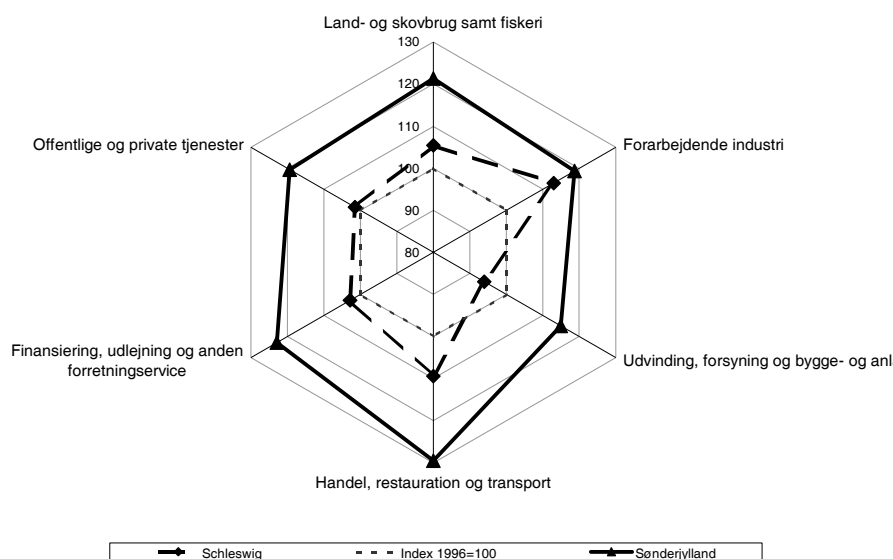
Arbeitsmaterial der Akademie für Raumforschung und Landesplanung Nr. 308. Hannover: ARL

¹¹ Dette emne behandles for Region Sønderjylland – Schleswig i: Torben Dall Schmidt, 2004: Hvorfor ændrer beskæftigelsen sig i den dansk-tyske grænseregion? Betydningen af tilpasninger i virksomhederne og deres konkurrenceevne. *Pluk*, Nr. 3, s. 12 – 21.

¹² Torben Dall Schmidt, 2004; Hvorfor ændrer beskæftigelsen sig i den dansk-tyske grænseregion? *pluk*, Nr. 4, s. 21.

¹³ Dagbladet Børsen anvender følgende definition på en vækstvirksomhed: Positiv vækst i omsætningen eller bruttoresultat mellem hver af de seneste fire regnskaber; summen af de seneste fire års primære resultat er positiv; væksten i omsætningen eller bruttoresultat overstiger 100% set over hele perioden.

Figur 2.9: Produktivitetsudviklingen i brancher 1996 - 2001



1.4. Produktivitetsudvikling

I alle brancher er produktivitetsudviklingen forskellig nord og syd for grænsen.

Den mest markante forskel i produktivitetsudviklingen (målt i bruttoværditilvækst per beskæftigede) nord og syd for grænsen er sket indenfor *bygge- og anlægsbranchen*, hvor produktiviteten faldt i Region Schleswig i tidsperioden 1996 – 2001, men steg i Sønderjylland.

Finansiering, udlejning og forretningservice er den eneste branche, som har oplevet en fremgang i beskæftigelsen og en fremgang i produktivitetsudviklingen på begge sider af grænsen. *Offentlige og private tjenester* og *handel, restauration og transport* er præget af en større fremgang i Sønderjylland end i Region Schleswig.

Sammenligner man beskæftigelsesudviklingen (figur 2.5) med produktivitetsudviklingen (figur 2.9), er det dog iøjnefaldende, at der også i brancher med en beskæftigelsestilbagegang, skete en produktivitetsfremgang, navnlig indenfor *land- og skovbrug samt fiskeri* og den *forarbejdende industri*. Denne udvikling gør sig gældende såvel i Sønderjylland som i Region Schleswig, og kaldes *jobless growth*, det vil sige vækst uden beskæftigelsesmæssige effekter.

Det er især denne situation, som udgør en stor udfordring for den erhvervsmæssige udvikling i Region Sønderjylland – Schleswig. En af mulighederne er, at drive en erhvervspolitik, som tager udgangspunkt i de regionale styrkepositioner. Dette behandles i den næste afsnit.

1.5. Regionens styrkepositioner: Klynge- dannelse i Region Sønderjylland - Schleswig?

Region Sønderjylland – Schleswig har uden tvivl erhvervsmæssige styrkepositioner i særlige erhverv. Og der findes også forskellige netværk blandt virksomhederne såvel i Sønderjylland som i Region Schleswig. Disse styrkepositioner kan udbygges til klyngedannelser.¹⁴ Her er det vigtigt at skelne mellem *beskæftigelsesklynger* og *kompetenceklynger*. Mens de første er karakteriseret ved en øget beskæftigelse indenfor bestemte erhvervsområder, er det kendetegnende for kompetenceklyngerne, at særlige kompetencer på tværs af forskellige brancher danner en regional styrkeposition. At identificere beskæftigelsesklynger indebærer således først og fremmest at se på den historiske udvikling, mens kompetenceklynger også kan omfatte spirende erhvervsområder, hvor en beskæftigelseseffekt endnu ikke kan observeres.

Tager man udgangspunktet i Michael E. Porters *klassiske* definition af en klynge, så er der hovedsaglig fire faktorer, som kendetegner klynger.¹⁵ En klynge er en (1) geografisk koncentration af (2) sammenkædede virksomheder, specialiserede leverandører, service udbydere, virksomheder i relaterede brancher og tilknyttede institutioner (f.eks. universiteter, interesseorganisationer, handelsorganisationer m.m.) som (3) konkurrerer, men som (4) også samarbejder.

5 klynger i Sønderjylland

I en rapport blev perspektiverne i en tværamtslig erhvervs- og investeringsfremmeindsats med fokus på kompetenceklynger i Jylland-Fyn undersøgt. Rapporten giver derudover forslag til, hvorledes man kan arbejde videre strategisk med at udvikle kompetenceklynger som omdrejningspunkt for den bredere erhvervsfremme i Jylland-Fyn.¹⁶

For Sønderjyllands vedkommende blev der identificeret følgende kompetenceklynger:

- AluCluster Amt (ung klynge)
- Det maritime område (ung klynge)
- ITEK og mekatronik (ung klynge)
- Transport og logistik (etableret klynge). Samlet har Jylland/Fyn stærke komplementære kompetencer inden for transport og logistik.

¹⁴ For en kritisk gennemgang af klynge-konceptet med reference til Sønderjylland se: Andreas Cornett, 2000: *Regional Business Promotion in Europe: Creating Industrial Districts – a Possible Objective for Regional Development Agencies?* Center for Småvirksomhedsforskning, Working Paper 2000/1.

¹⁵ På originalsproget lyder det: *Geographic concentrations of interconnected companies, specialised suppliers, service providers, firms in related industries, and associated institutions (for example universities, standards agencies, and trade associations) in particular fields that compete but also co-operate.* (Michael Porter, 1998)

¹⁶ *Erhvervsfremme og klyngepolitik i Jylland-Fyn. Rapport om perspektiverne i en tværamtslig erhvervs- og investeringsfremmeindsats med fokus på kompetenceklynger.* Udarbejdet af Oxford Research for Projektgruppen vedrørende fælles vstdansk investeringsfremme under det jysk-fynske erhvervssamarbejde. September 2002.

- Fødevarer (moden klynge). Bredt defineret erhvervsområde, aktuelt med begrænset klyngedannelse. Rummer kimen til nye, mulige klynger, f.eks. økologiske fødevarer, men der mangler samlet indsats og overblik.

Ser man på beskæftigelsen i Sønderjylland, er der tale om 5 beskæftigelsesklynger: elektronik, maskinindustri, jern- og metal og transport, samt handel. Disse 5 klynger udgjorde 52% af alle privatansatte i Sønderjylland i perioden 1980 – 2002.¹⁷

Derudover må fritids- og turismetilbud betragtes som en særlig erhvervmæssig styrkeposition i Sønderjylland. Flere oplevelsestilbud er under udvikling (f.eks. Danfoss Universe) og i alle kommuner arbejdes på udviklingsplaner (f.eks. den nye *Ferieregion Sønderborg*).

8 klynger i Schleswig-Holstein...

I Region Schleswig blev der udarbejdet en redegørelse om styrkepositioner for hele Schleswig-Holstein på foranledning af landsregeringen. I alt 8 kompetenceklynger blev identificeret:

- medicinteknik
- mikrosystemteknik
- kemisk industri
- maritime erhverv
- vindenergi
- fødevarer
- ITEK erhvervene
- turisme

...deraf findes 5 i Region Schleswig

Hovedparten af disse styrkepositioner findes også i Region Schleswig. Det drejer sig især om de maritime erhverv, vindenergi, fødevarer, ITEK erhvervene, samt turisme. Således har eksempelvis vindenergi en stærk base i Nordfriesland, mens ITEK erhvervene står særligt stærkt i Flensborg området, f.eks. med det nyetablerede center for mobil kommunikation i Flensborg.

Nord og syd for grænsen findes dermed styrkepositioner inden for de samme områder, det gælder de maritime erhverv, fødevarer, ITEK erhvervene og turisme. Dertil kommer erhvervsområder, som går på tværs af den valgte inddeling.

Identifikationen af styrkepositioner og en klyngepolitik, der går ud på at fremme særlige satsningsområder, er kun en del af klyngekonceptet. Som definitionen af erhvervs-klynger antyder, handler det også om at skabe rammer for samarbejde mellem virksomheder, som *også konkurrerer*. Dette forudsætter et projektmanagement, der kan håndtere mulige konflikter.

¹⁷ Rikke Ibsen og Niels Westergaard-Nielsen, 2004: *Jobnedlæggelser, jobskabelse og beskæftigelse i Sønderjylland*. CCP Handelshøjskolen i Århus, s.11.

Et andet aspekt, som også er et delelement af den ovenfor nævnte klyngedefinition er, at erhvervslivet og tilknyttede institutioner (især uddannelsesinstitutioner, universiteter) udgør væsentlige elementer for et udviklingspræget erhvervmiljø. Uddannelsesniveau og kompetenceudvikling belyses derfor i det næste afsnit.

1.6. Uddannelsesniveau og kompetenceudvikling

I Region Sønderjylland – Schleswig er der for mange, som ikke har en erhvervsfaglig eller videregående uddannelse og for få, som har en videregående uddannelse.

I forbindelse med den fremtidige erhvervsudvikling fokuseres der ofte på arbejdskraftens uddannelsesniveau og kompetenceudvikling. To grupper har stor bevågenhed. Den ene gruppe omfatter dem, som ikke har en uddannelse udover den almene skoleuddannelse, den anden gruppe omfatter dem, som har en længere videregående uddannelse. Diagnosen er kort sagt: I Region Sønderjylland – Schleswig er der for mange, som ikke har en erhvervsfaglig eller videregående uddannelse, og for få, som har en videregående uddannelse. Især den sidstnævnte gruppe er dog vigtig som grundlag for et fortsat udviklingspræget erhvervmiljø.

Tabel 2.1: Andelen af beskæftigede med almen skoleuddannelse og andelen af beskæftigede med lange videregående uddannelser, 2002

	Almen Skoleuddannelse	Lange videregående uddannelser
Sønderjylland	36,3%	3,8%
Danmark	36,0%	7,6%
Nordfriesland	12,8%	3,2%
Schleswig-Flensburg	15,9%	3,2%
Flensburg	16,0%	5,6%
Schleswig-Holstein	14,8%	5,5%

Kilde: Danmarks Statistik, 2004; Statistische Ämter des Bundes und der Länder, 2004

Sammenlignet med situationen i den tyske del af Region Sønderjylland – Schleswig er den høje andel af beskæftigede i Sønderjylland, uden nogen erhvervsfaglig eller videregående uddannelse, alarmerende. Men denne andel i Sønderjylland er dog ikke væsentlig forskellig fra landsgennemsnittet for Danmark, selvom situationen er en særlig udfordring for Sønderjylland. Der er dog en forklaring på den høje andel af beskæftigede uden erhvervsfaglig eller videregående uddannelse på dansk side, og denne fremgår også af *Sønderjyllands Kompetenceregnskab 2001*.

På den danske side og især i Sønderjylland findes en høj motivation for efteruddannelse og en stor efteruddannelsesaktivitet. Selv om den faglighed, der erhverves gennem længere uddannelsesforløb, må

betragtes som væsentlig i et *videnssamfund*, kan viden således også opnås ved at deltage i efteruddannelsesaktiviteter, som har betydning for de beskæftigedes arbejde. Sagt med andre ord: Det er åbenbart ikke altid den *højeste fuldførte uddannelse*, som er afgørende for jobmulighederne på det danske arbejdsmarked, såfremt faglig kvalifikation kan opnås ad andre veje.¹⁸

Anderledes ser det ud, når man ser på de højtuddannede. Alene Flensborg når op på samme andel af højtuddannede som Schleswig-Holstein, formentlig fordi byens to universiteter også udgør arbejdspladser for akademikere. Sammenligner man andelen af de højtuddannede med en metropolregion som Hamborg (11%), bliver det dog tydeligt, hvilke udfordringer Region Sønderjylland - Schleswig står overfor.

Betingelser og rammen for læring ændrer sig kraftigt.

Såvel i Sønderjyllands Kompetenceregnskab 2001, som i en rapport om kvalifikation og arbejdsmarked for Schleswig-Holstein og Hamborg¹⁹ bliver det påpeget, at betingelser og rammen for læring forandrer sig kraftigt. *Det måske mest markante læringspres vil være, at formel kvalifikation ikke vil blive tilskrevet megen værdi på fremtidens arbejdsplads. I stedet træder evnen til at kunne udnytte sin viden og sine færdigheder i de skiftende arbejdssammenhænge optimalt. I de stærke læringsmiljøer vil læring ikke længere være kendetegnet ved et formelt, tidsafgrænset uddannelsesforløb, hvis primære formål er at kvalificere til en relativ afgrænset funktion på arbejdsmarkedet.*²⁰ Og i rapporten om kvalifikation og arbejdsmarked i Schleswig-Holstein kommer forfatterne til en lignende konklusion: *Især en rundspørge blandt arbejdsgivere har vist, at forandringen fra en traditionel funktionsopdelt virksomhed til teamwork i projektgrupper kræver nye kvalifikationsstrukturer, og det er her, hvor universitetsuddannede har deficieter.*²¹

Højtuddannede bliver i endnu højere grad en mangelvare end i dag

Endvidere viser rapporten, at der vil opstå en decideret mangel på højtuddannede i Schleswig-Holstein efter 2012. Også her konkluderes der på den danske side det samme.²² Det er med andre ord ikke alene en udfordring for Region Sønderjylland – Schleswig at tiltrække og fastholde højtuddannede, men for uddannelsessystemerne er det er også på tide at gå nye veje i deres udbud.

I dag har medarbejdere på nye arbejdssteder et markant højere uddannelsesniveau end frem til midten af 90erne.

Ser man på uddannelsesniveaut på lukkede og nye arbejdssteder i Sønderjylland, er der sket en markant forandring i løbet af de sidste 20 år. Mens der var meget lille forskel i uddannelsesniveaut for lukkede og nye arbejdssteder frem til midten af 90erne, er uddannelsesniveaut

¹⁸ Det skal tilføjes, at andelen af de ufaglærte er markant faldende over de sidste år. Dette hænger sammen med, at der på arbejdsmarkedet er forholdsvis mange ældre uden en kompetencegivende uddannelse. I takt med at disse forlader arbejdsmarkedet, falder også andelen af de ufaglærte.

¹⁹ Technologiestiftung Schleswig-Holstein, 2004: *Qualifikation und Arbeitsmarkt in Schleswig-Holstein und Hamburg*. Aktuelle und zukünftige Potenziale und Engpässe – Handlungsbedarf für Arbeitsmarkt- und Bildungspolitik. Rapport udarbejdet af Institut für Regionalforschung.

²⁰ Sønderjyllands kompetenceregnskab 2001, s. 23.

²¹ Technologiestiftung Schleswig-Holstein, s. 132.

²² Registerbaseret fremskrivning for det sønderjyske arbejdsmarked 2001 – 2010, s. 8.

efter 1995 markant højere for nye arbejdssteder.²³ Dette viser betydningen af uddannelse for et udviklingspræget erhvervsmiljø og skabelse af jobs i nye virksomheder.

Taget i betragtning at hele Region Sønderjylland – Schleswig i forvejen har en lav andel af højtuddannede i forhold til både landsgennemsnittet for Danmark og for Schleswig-Holstein, må fælles tiltag udformes i den nærmeste fremtid – og gerne i et tæt samarbejde mellem uddannelsesinstitutionerne og det private erhvervsliv.

1.7. Resumé: Udfordringer for det grænseoverskridende samarbejde

Kompetenceklynger og erhvervsmæssige styrkepositioner er kendetegnet ved en særlig høj grad af viden, vidensgenerering og videnstransfer. I den forbindelse betragtes tre faktorer som succesfaktorer:²⁴

- fungerende netværk og partnerskaber
- en stærk regionale base i innovation med supplerende uddannelses-, forsknings- og udviklingsaktiviteter
- kompetent og velkvalificeret arbejdskraft
- et attraktivt kultur- og fritidsmiljø

Samarbejde og fungerende netværk

I Region Sønderjylland - Schleswig er det særligt vigtigt at opbygge og motivere til *fungerende grænseoverskridende netværk* og partnerskaber, hvilke omfatter erhvervsliv, uddannelses-, forsknings- og erhvervsfremmeinstitutionerne, samt politik og forvaltning.

Samarbejdsprojekter skal i fremtiden suppleres med netværk udover projektniveauet

Hidtil er der blevet gennemført en række samarbejdsprojekter imellem forskellige partnere nord og syd for grænsen. Men i fremtiden vil det især dreje sig om at etablere og koordinere netværk, som rækker udover projektniveauet, og som tager særlig hensyn til de ovennævnte succesfaktorer. Dette sikres i den grænseoverskridende erhvervsstrategi ved at profilere regionen som en kompetence-, videns, oplevelses- og samarbejdsregion, hvilket uddybes i kapitel 3.

Ud fra en betragtning af den regionale udvikling i Region Sønderjylland – Schleswig kan der konstateres en række udfordringer, hvoraf de vigtigste skal nævnes afslutningsvist.

²³ Rikke Ibsen og Niels Westergaard-Nielsen, 2004: *Jobnedlæggelser, jobskabelse og beskæftigelse i Sønderjylland*. CCP Handelshøjskolen i Århus, s.22.

²⁴ Til denne konklusion kommer også en rapport fra det britiske erhvervsministeriet. Department of Trade and Industry and the English Regional Development Agencies: *A Practical Guide to Cluster Development. A Report to the Department of Trade and Industry and the English RDAs*. Udarbejdet af Ecotec Research & Consulting, s. 6.

Arbejdsstyrken bliver mindre og ældre.

Befolkningsudviklingen nord og syd for grænsen er meget ens, og det er især de yngre erhvervsaktive, som regionen skal tiltrække og fastholde. Denne udfordring forstærkes af, at mange yngre flytter fra regionen, enten for at påbegynde en uddannelse eller for at finde bedre jobmuligheder.

Det grænseoverskridende arbejdsmarked er stadigvæk et potentiale, som kan udnyttes mere.

På arbejdsmarkedet nord og syd for grænsen findes derimod store forskelle. Arbejdsløsheden i Sønderjylland er siden midten af 90'erne gået tilbage, og udgør kun halvdelen af niveauet umiddelbart syd for grænsen. Dertil kommer, at arbejdsmarkedsdynamikken er højere i Sønderjylland, og at den gennemsnitlige ledighedsperiode er kortere. I Schleswig-Holstein har langtidsledighed derimod været et problem siden midten af 80'erne.²⁵

Især indenfor den forarbejdende industri besvares lønpresset på de internationale markeder med øget produktivitet og med outsourcing.

Beskæftigelsesudviklingen er præget af, at færre beskæftigede producerer flere varer og tjenesteydelser. Især indenfor den forarbejdende industri besvares lønpresset på de internationale markeder med øget produktivitet og med outsourcing. Dette kan blive et problem, såfremt der ikke opstår jobalternativer i et tilsvarende omfang. For Region Sønderjylland – Schleswig, og specielt syd for grænsen, er *handel, transport og restauration* af særlig betydning for beskæftigelsesudvikling, men samtidig er det også denne branche, som er meget følsom for konjunkturudsving.

Ser man på produktivitetsudviklingen nord og syd for grænsen, er det især konjunkturforskelle, som har indflydelse herpå. Sammenholdes udviklingen i produktiviteten og i beskæftigelsen, viser der sig desuden et klart behov for forbedring af konkurrenceevnen i regionens virksomheder.

Andelen af de højtuddannede udgør en særlig udfordring.

Den lave andel af de højtuddannede i regionen udgør en særlig udfordring. Det er især tilfældet med hensyn til det grænseoverskridende arbejdsmarked og andelen af dem, som pendler over grænsen. Hidtil har man i Region Sønderjylland – Schleswig især lagt vægt på information om muligheden for at blive grænsependler, og på besvarelse af særlige spørgsmål vedrørende grænsependling.

Rammevilkårene kan styrkes i et grænseoverskridende perspektiv

I et grænseoverskridende perspektiv skal der sikres tilstrækkelig koordination mellem satsningerne nord og syd for grænsen for at kunne drage nytte af erhvervsregionen Sønderjylland – Schleswig – som er dog adskilt af en landegrænse. Dette omhandler det næste kapitel, der belyser de strategier og udviklingskoncepter, som samarbejdspartnere i Region Sønderjylland – Schleswig har. Disse strategier og udviklingskoncepter udgør tillige udgangspunktet for den grænseoverskridende erhvervsstrategi.

²⁵ Denne konklusion drages også i en undersøgelse fra 1999 om langtidsledige på arbejdsmarkedet i Schleswig-Holstein. Annekathrin Niebuhr, 1999: *Strukturelle Arbeitslosigkeit und Arbeitslandschaft der Zukunft in Schleswig-Holstein*. Beiträge aus dem Institut für Regionalforschung der Universität Kiel, Beitrag Nr. 30, s.8.

2. Strategiernes grundlag

Opgaven for den grænseoverskridende erhvervsstrategi må være at identificere den fælles mængde af målsætninger og aktiviteter mellem de forskellige regionale strategier. Den grænseoverskridende erhvervsstrategi kan med dette udgangspunkt betragtes som et redskab til koordinering af de forskellige strategier og udviklingskoncepter. Derfor er det afgørende at skabe et overblik over deres indhold og identificere mulige fælles indsatsområder.

Det grænseoverskridende samarbejde spiller en vigtig rolle i samarbejdspartneres erhvervsstrategier.

Det er bemærkelsesværdigt og et positivt fælles træk at indsatsen over for erhvervsudviklingen er mundet ud i mange forskellige regionale tiltag og strategier, som har det grænseoverskridende samarbejde som indsatsområde eller som en del af et indsatsområde på begge sider af grænsen.

Koordinering af aktiviteterne har fået øget betydning de seneste 5 år.

Det peger på, at de potentialer, som ligger i det grænseoverskridende samarbejde har regionens opmærksomhed. Endvidere er det også et udtryk for, at behovet for en bedre koordinering af aktiviteterne, har fået øget bevågenhed de seneste 5 år, hvor hovedparten af udviklingskoncepterne og strategierne nord og syd for grænsen er blevet udarbejdet. Ikke mindst beslutningen om, at udarbejde den grænseoverskridende erhvervsstrategi, genspejler dette behov.

Den grænseoverskridende erhvervsstrategi tager også udgangspunkt i eksisterende strategier og koncepter.

Ud over aftalen om oprettelsen af Region Sønderjylland – Schleswig tager den grænseoverskridende erhvervsstrategi udgangspunkt i eksisterende strategier og aktiviteter i Sønderjylland, Schleswig-Flensborg og Nordfriesland. Derudover inddrages strategier og aktiviteter, som rækker ud over regionen.

2.1. Udviklingskoncepter, strategier og aktiviteter i grænseregionen

Der er ikke mangel på koncepter og strategier nord og syd for grænsen.

Ud over aftalen om oprettelsen af Region Sønderjylland – Schleswig i 1997 findes ikke mindre end 12 aftaler, strategier, udviklingskoncepter og aktiviteter, som alle er udarbejdet siden 2000, og som har indflydelse på, i hvilke rammer den regionale udvikling i grænseregionen skal fremmes. I hovedparten af disse materialer udgør det grænseoverskridende samarbejde et vigtigt element for den fremtidige erhvervsudvikling. Disse i alt 13 materialer er nedenfor listet kronologisk under tre kategorier:

Fælles dansk-tyske aftaler og aktiviteter:

1. Aftale om oprettelsen af Region Sønderjylland - Schleswig, 1997
2. Fælles erklæring om regionalt samarbejde mellem Sønderjyllands Amt og Land Schleswig-Holstein, den 15. Juni 2001
3. Oprettelse af et nyt, grænseoverskridende bynetværk mellem byerne Aabenraa, Flensborg, Husum, Schleswig, Sønderborg og Tønder, 2004

4. Oprettelsen af en task-force gruppe på grundlag af fælles erklæring om regionalt samarbejde mellem Sønderjyllands Amt og Land Schleswig-Holstein, 2004

Strategier og aktiviteter i Sønderjylland:

1. Kompetenceregnskab for Sønderjylland, 2001
2. Sønderjysk erhvervsstrategi, 2003
3. Regionalt Udviklingsprogram *Sønderjylland i fremgang*, 2003
4. Oprettelsen af Udviklingsråd Sønderjylland (URS), 2003
5. Visionsprojektet *Sønderjylland – det vil vi*, 2004
6. *Cluster-Analyse*, Bitten og Mads Clausens Fond / Monitor Group, 2004

Strategier og aktiviteter i Region Schleswig (kredsene Schleswig-Flensborg og Nordfriesland, samt Flensborg By):

1. Regionalt Udviklingskoncept for Schleswig-Flensborg, 1999/2000
2. Oprettelse af Verein Schleswig e.V., 6. September 2000
3. Regionalt Udviklingskoncept for Nordfriesland, 2004

Alle disse strategier og aktiviteter må betragtes som umiddelbart relevante for den grænseoverskridende erhvervsstrategi. For at identificere den fælles mængde af projektområder på tværs af grænsen, tages i det følgende først og fremmest udgangspunkt i de regionale udviklingskoncepter for samarbejdspartnere i Region Sønderjylland - Schleswig.

2.2. Fælles dansk-tyske aftaler og aktiviteter

I det følgende gives en oversigt over fælles dansk-tyske aftaler og aktiviteter. Det drejer sig om:

1. Aftale om oprettelsen af Region Sønderjylland - Schleswig, 1997
2. Fælles erklæring om regionalt samarbejde mellem Sønderjyllands Amt og Land Schleswig-Holstein, den 15. Juni 2001
3. Oprettelse af et nyt, grænseoverskridende bynetværk mellem byerne Aabenraa, Flensborg, Husum, Schleswig, Sønderborg og Tønder, 2004
4. Oprettelsen af en task-force gruppe på grundlag af fælles erklæring om regionalt samarbejde mellem Sønderjyllands Amt og Land Schleswig-Holstein, 2004

2.2.1. Aftale om oprettelse af Region Sønderjylland - Schleswig, 1997

Region Sønderjylland – Schleswig blev oprettet i 1997. Regions-samarbejdets opgaver og målsætninger er baseret på *Det europæiske charter for grænseregioner og grænseoverskridende regioner* (1995). Den overordnede målsætning for det grænseoverskridende samarbejde er iflg. *Aftale om oprettelse af Region Sønderjylland-Schleswig*:

§2.1 Mål og midler: *Målet med samarbejdet i regionen er at iværksætte fælles aktiviteter, der kan fremme udviklingen i regionen, samt skabe nærmere kontakt mellem befolkning, erhvervsliv og organisationer på begge sider af grænsen og iøvrigt intensivere samarbejdet hen over grænsen. Regionen vil i europæisk sammenhæng optræde som en helhed.*

Under §2.2 nævnes 12 områder, hvor der udspecificeres midler til at opnå den overordnede målsætning. Af disse områder er de nedenstående væsentlige for den grænseoverskridende erhvervsstrategi:

- a) fremme af befolkningens levevilkår, herunder ligestilling mellem mænd og kvinder, især gennem fælles foranstaltninger til støtte for erhvervsudviklingen, uddannelsesforholdene og bekæmpelse af ledigheden i regionen;
- b) fremme af erhvervspolitisk og arbejdsmarkedspolitisk samarbejde hen over grænsen, udveksling af viden, herunder på det teknologiske område, og etablering af informationssystemer med oplysninger om hele regionen;
- d) samarbejde om kontakt og udveksling mellem forskellige befolkningsgrupper, f.eks. inden for erhverv, videnskab, kultur, idræt og ungdom under former, der i særlig grad fremmer den gensidige forståelse og kendskabet til hinanden;
- h) udbygning og tilpasning af infrastrukturen til grænse- og regionaltrafikkens særlige behov;
- k) fjernelse af hindringer og barrierer i samarbejdet, herunder bidrage til løsning af grænsependleres særlige problemer;
- l) støtte til idéen om europæisk samarbejde og international forståelse.

Konsekvenserne for den grænseoverskridende erhvervsstrategi må derfor være at:

- tage udgangspunkt i en fælles erhvervsregion Sønderjylland - Schleswig
- bidrage til at profilere Region Sønderjylland - Schleswig i en europæisk referenceramme
- tage hensyn til partneres selvstændighed ved at identificere fælles træk i de erhvervmæssige målsætninger, som partnere har formuleret i hver deres strategier og udviklingskoncepter

- pege på konkrete grænseoverskridende aktiviteter til gavn for alle partnere i regionssamarbejdet, samt for erhvervslivet, institutionerne og befolkningen
- øge den grænseoverskridende kontakt mellem erhvervsliv, institutionerne og befolkningen

2.2.2. Fælles erklæring om regionalt samarbejde mellem Sønderjyllands Amt og Land Schleswig-Holstein

Det fremgår af den *Fælles erklæring om regionalt samarbejde mellem Sønderjyllands Amt og Land Schleswig-Holstein, 2001*, at en række grænseoverskridende initiativer kan komme på tale som supplement til aktiviteterne i Region Sønderjylland – Schleswig. Det drejer sig om projekter indenfor følgende områder:

- Teknologi og informationssamfund
- Regional udvikling og -planlægning
- Universitets- og kultursamarbejde
- Miljø, energi og renovation
- Transport og logistik
- Grænseoverskridende arbejdsmarked og kvalificering

2.2.3. Oprettelse af et nyt, grænseoverskridende bynetværk

Oprettelse af et nyt, grænseoverskridende bynetværk mellem byerne Aabenraa, Flensborg, Husum, Schleswig, Sønderborg og Tønder, 2004, førte til etableringen af en forvaltningsgruppe, som arbejder med temaet *At bo og leve ved kysten*, og som har holdt de første møder herom.

2.2.4. Oprettelse af en grænseoverskridende task-force

En task-force gruppe oprettet på grundlag af den *Fælles erklæring om regionalt samarbejde mellem Sønderjyllands Amt og Land Schleswig-Holstein, 2001*, har holdt de første møder. Den grænseoverskridende erhvervsstrategi skal tjene som inspirationskilde til udvikling af konkrete projekter i denne ramme. En medarbejder fra erhvervsministeriet i Kiel deltager projektets styregruppe.

2.3. Resumé: Fælles dansk-tyske aftaler og aktiviteter

Siden *Aftalen om oprettelsen af Region Sønderjylland - Schleswig, 1997*, som danner grundlaget for hele regionssamarbejdet i Region Sønderjylland – Schleswig, er der truffet yderlige to dansk-tyske aftaler om at samarbejde. *Den Fælles erklæring om regionalt samarbejde mellem Sønderjyllands Amt og Land Schleswig-Holsteins Amt* mundede ud i oprettelsen af en task-force gruppe, som skal supplere det dansk-tyske samarbejde i Region Sønderjylland – Schleswigs regi. Og på grundlag af en aftale fra 2004, blev der oprettet et nyt, *grænseoverskridende bynetværk* mellem byerne Aabenraa, Flensborg, Husum, Schleswig, Sønderborg og Tønder.

Selvom den grænseoverskridende erhvervsstrategi først og fremmest er forankret i selve Region Sønderjylland – Schleswig og dens målsætninger, findes en bred berøringsflade til den ramme, som er udstukket i den fælles erklæring af Sønderjyllands Amt og Schleswig-Holstein (jf. kapitel 3).

Der findes derfor en oplagt mulighed for et tæt samarbejde med landsregeringen for Schleswig-Holstein i forbindelse med gennemførelsen af den grænseoverskridende erhvervsstrategi, f.eks. ved oprettelsen af grænseoverskridende videns- og teknologinetværk, universitets- og kultursamarbejde, transport og logistik, samt det grænseoverskridende arbejdsmarked og kvalificering. Et sådant samarbejde kan ske ved at inddrage task-force gruppen i gennemførelsesprocessen af den grænseoverskridende erhvervsstrategi.

2.4. Strategier og aktiviteter i Sønderjylland

Efter årtusindskiftet er der blevet udviklet en del strategier og handlingsplaner for Sønderjylland (listet herunder), som førte til, at der gennemførtes eller iværksattes en del aktiviteter. Det drejer sig om:

1. Kompetenceregnskab for Sønderjylland, 2001
2. Sønderjysk erhvervsstrategi, 2003
3. Regionalt Udviklingsprogram *Sønderjylland i fremgang*, 2003
4. Oprettelsen af Udviklingsråd Sønderjylland (URS), 2003
5. Visionsprojektet *Sønderjylland – det vil vi*, 2004
6. *Cluster-Analyse*, Bitten og Mads Clausens Fond / Monitor Group, 2004

2.4.1. Kompetenceregnskab for Sønderjylland, 2001

I 2001 præsenteredes *Sønderjyllands kompetenceregnskab 2001* med undertitlen *talentpleje, partnerskab og tiltrækningskraft i regionen*. Undertitlen kan forstås som en komprimeret konklusion på, hvilke udfordringer Sønderjylland står overfor. I en benchmarking, svarende til en national benchmarking af regionerne i Danmark, identificeres følgende 4 særlige udfordringer:

1. *Tiltrækning og fastholdelse af talentet*: Her påpeges, at især de yngre forlader Sønderjylland til fordel for de store byer, og at Sønderjyllands tiltrækningskraft på studerende på de lange videregående uddannelser er begrænset. Endvidere at Sønderjylland står svagt i kampen om de ”mobile talenter”, og at en stor del af arbejdskraften pendler ud af Sønderjylland.
2. *Bedre uddannelser – både i bredde og elite*: Kortfattet konstateres det, at sønderjydernes uddannelsesniveau er lavere end landsgennemsnittet, og at et læringsløft er i gang, men at dette overvejende er rettet mod de lavere uddannelsesniveauer. Endvidere mangler regionen en kritisk masse i eliteuddannelserne. Udfordringen består derfor i, at der er akut behov for at gennemføre et læringsløft i bredden og at styrke regionens eliteuddannelser.
3. *At åbne sig udadtil og holde sammen indadtil*: Mens der samarbejdes i netværk regionalt og lokalt mellem erhvervslivet og de sønderjyske myndigheder, sker dette ikke i samme omfang med de regionale universitets- og forskningsmiljøer. Desuden forsømmes det at samarbejde med region Schleswig, noget, der kunne gøre Sønderjylland til ”porten til Europa”.
4. *Sønderjylland skal træde ind i vidensamfundet*: Sønderjylland har færre vækstvirksomheder end f.eks. Vejle Amt, som ligger umiddelbart nord for Sønderjyllands Amt. Der konkluderes desuden, at den største udfordring, Sønderjylland står overfor, er at identificere og understøtte det, som regionen skal være kendt for.

Sønderjyllands særlige styrker ligger i følgende punkter:

- Stor motivation til efteruddannelse og stor efteruddannelsesaktivitet
- Intensiv netværkning mellem virksomhederne
- stort fald i ledigheden blandt ledige uden erhvervskompetencegivende uddannelse
- et uofficielt verdensmesterskab i trivsel og regional identitet

2.4.2. Regionalt udviklingsprogram Sønderjylland i fremgang, 2002

For at udarbejde det regionale udviklingsprogram *Sønderjylland i fremgang* blev der oprettet et *Erhvervsstrategisk Forum*. Følgende indsatsområder identificeres i programmet:

- Kompetenceudvikling og uddannelse
- Virksomhedsudvikling
- Tiltrækning
- Forskning og udvikling
- Landbrug, transport, turisme

Der peges på de muligheder, som ligger i et tættere grænseoverskridende samarbejde, især med henblik på at støtte erhvervsudviklingen, forbedre uddannelsesforholdene og bekæmpe ledigheden i regionen. Arbejdsmarkeds-, uddannelses- og erhvervspolitisk samarbejde hen over grænsen skal fremmes, endvidere skal der udveksles viden på tværs af grænsen, blandt andet på det teknologiske område.

2.4.3. Oprettelse af Udviklingsråd Sønderjylland

Udviklingsråd Sønderjylland (URS) blev oprettet i 2003, og er et forum for samarbejde mellem private og offentlige aktører, hvor parterne i fællesskab arbejder for at sikre en dynamisk udvikling i Sønderjylland. URS arbejder for at udvikle og skabe større sammenhæng mellem den regionale erhvervs politik, uddannelsespolitik og arbejdsmarkedspolitik, med særlig vægt på sammenhængen mellem erhvervs- og uddannelsespolitikken.

Medlemmerne i Udviklingsråd Sønderjylland er repræsentanter fra Amtsrådet, Kommuneforeningen, Det regionale Arbejdsmarkedsråd (RAR), Erhvervsakademierne i Sønderjylland, CVU Sønderjylland, Syddansk Universitet, samt repræsentanter fra private og offentlige virksomheder. Målet er, at Sønderjylland skal være et attraktivt sted at bo, arbejde og uddanne sig, samt at Sønderjylland er et attraktivt sted at drive virksomhed, samt at skabe sunde og udviklende arbejdspladser.

URS' prioriteringer er:

- En stærk profilering af Sønderjyllands styrker og positive sider
- Initiativer, der kommer hele landsdelen til gode: Sønderjylland skal ses som ét vækstcenter
- Samle kræfterne om *vækst-iværksætterne*, som skal skabe mange nye job
- Der skal skabes optimale vækstvilkår.

2.4.4. Sønderjysk erhvervsstrategi, 2003

Denne strategi danner den overordnede ramme for en regional samhørighed og arbejdsdeling i erhvervsfremmeindsatsen i Sønderjylland og blev til i regi af Udviklingsråd Sønderjylland (URS).

Den overordnede vision er: *Sønderjylland skal som den kompetente grænseregion være det foretrukne brohoved mellem Norden og Europa.*

Centralt for indsatsen står udnyttelse af Sønderjyllands fire erhvervmæssige styrkepositioner med et udviklingspotentiale (indsatsområderne 1-4). Denne indsats skal underbygges af en række tværgående indsatsområder og projekter (indsatsområderne 5-10). De 10 indsatsområder er skitseret neden for.

Indsatsområde 1: ITEK-erhvervene

Projekter:

Center for Software Innovation

Regionalt ITEK-vækstmiljø

Investeringsfremme inden for ITEK-erhverv

Produkt- og virksomhedsdatabase og katalog over elektronikindustrien

Kursus i avanceret lodde- og montageteknik for ledige

Indsatsområde 2: Transport og logistik

Projekter:

CALT-projektet: Styrkelse af samarbejdet mellem Syddansk Universitet og Institut for Transportstudier (CALT: Center for anvendt logistik og transportforskning)

Danmarks Transportakademi (regionalt vækstmiljø)

Opbygning af database over transport- og speditiovirksomheder

Temamøde: Udvikling og trends i transportbranchen

Indsatsområde 3: Aluminiumsområdet

Projekter:

Etablering af AluCluster som videns- og kompetencecenter
 Markedsføring af Sønderjylland som internationalt aluminiumsmiljø
 Opbygning af virtuelt underleverandørnetværk til løsning af større opgaver
 Tværfagligt samarbejde mellem iværksættere, designere, undervisningsinstitutioner og videnscentre for at fremme nye teknologier og produkter
 Udarbejdelse af uddannelsesstrategi med henblik på styrkelse af aluminiums-undervisningen
 Jobrotationsprojekt mellem store og små aluminiumsvirksomheder

Indsatsområde 4: Det maritime område

Projekter:

Opbygning af Flagskibet.dk – Det maritime Flagskib

Indsatsområde 5: Synliggørelse og tiltrækning af kvalificeret arbejdskraft

Projekter:

Det multietniske arbejdsmarked
 Regional elektronisk jobportal
 Markedsføring af Sønderjylland som et attraktivt bo- og arbejdsområde med henblik på tiltrækning af kompetente medarbejdere
 Etnisk brobygning
 Grænseoverskridende samarbejde om rekruttering af arbejdskraft
 Etablering af ny job- og CV-bank
 www.vejledning.dk - udbygning med oplysninger om flere virksomheder
 Læreruddannelse som fjernundervisning for 22 ledige

Indsatsområde 6: Kompetenceudvikling og uddannelse

Projekter:

Analyse af unges valg af videregående uddannelse
 SIUS-projektet (styrkelse af iværksætter-/innovationskulturen i uddannelsessystemet i Sønderjylland)
 Den fremtidige tekniske generation
 Kompetencenetværk Syd
 Regionalt vækstmiljø for turisme
 Netværk og samarbejde inden for turismen
 Elektronisk information om uddannelse og vejledning på www.vejledning.dk
 Etablering af uddannelse som industrimontør
 Kompetenceregnskab og kompetenceråd

Indsatsområde 7: Vidensmiljøer og forskning

Projekter:

Center for produktudvikling – forundersøgelse

Indsatsområde 8: Infrastruktur

Projekter:

Bredbånd i Sønderjylland – etablering af sekretariat med henblik på kortlægning og samlet udbud

Indsatsområde 9: Den virksomhedsrettede indsats

Projekter:

Sønderjyllands Iværksætterservice
 Forundersøgelse vedrørende vstdansk investeringsfremme
 Program: Forretningsudvikling ved Benchmarking
 Program: Fælles indsats – nye muligheder, Organisations- og lederudvikling
 Program: Plato, lederudvikling via faddervirksomheder
 Aktiviteter vedrørende ledelse og eksportmarkeder, generationsskifte, Outsourcing m.v.
 Beslutningsværktøjet Innovatool
 Vidensdeling – nøgleviden i SMV
 Erhvervsinnovatørordning

Indsatsområde 10: Samarbejde med andre regioner

Projekter:

Nordisk Transportpolitisk Netværk
 Netværk af regionale erhvervs- og udviklingsorganisationer i Region Sønderjylland-Schleswig
 Eures Cross Border – nedbrydning af barrierer på arbejdsmarkedet i grænseregionen
 "Ausbildung in Dänemark" på www.Vejledning.dk

2.4.5. Visionsprojektet Sønderjylland – det vil vi

UdviklingsRåd Sønderjylland har udover de ovennævnte projekter besluttet at igangsætte visionsprojektet *Sønderjylland – det vil vi*. Visionsprojektet ligger i forlængelsen af undersøgelsen *Kompetence-regnskab for Sønderjylland 2001 – talentpleje, partnerskab og tiltrækningskraft i regionen*, samt aktiviteterne i Erhvervsstrategisk Forum, der mundede ud i en *Regional erhvervsstrategi for Sønderjylland*.

Visionsprojektet har til formål at opstille en langsigtet, overordnet vision for Sønderjylland, samt at lave en strategi for, hvordan visionen kan realiseres igennem konkrete initiativer. UdviklingsRåd Sønderjylland fungerer som styregruppe for visionsprojektet, der tager udgangspunkt i kendte analyser om landsdelen. Visionsprojektet indgår som et projekt i URS' handlingsplan.

Den overordnede vision for projektet er: *Sønderjylland – ét vækstcenter*. Visionen giver en ramme for den fremtidige indsats, og omhandler samfundslivet i bred forstand, og i følge visionen skal Sønderjylland:

- Være virksomhedernes langsigtede strategiske investeringsgrundlag: *Vi vil også være her om 50 år*.
- Give befolkningen et billede af, hvor Sønderjylland bevæger sig hen.
- Være det overordnede grundlag for de offentlige parters planlægning og tilrettelæggelse af infrastruktur, borgerservice m.v.

Dette skal sikre at:

- Regionens parter i alle aspekter arbejder for, at initiativer først og fremmest skal komme hele regionen til gode.
- Udvikle og synliggøre de regionale styrkepositioner, således at Sønderjylland både indadtil og udadtil fremstår som en innovativ og udviklingspræget region.
- Styrke en fælles profil udadtil og indadtil, og synliggøre regionens fortrin med det formål at tiltrække beboere og virksomheder.
- Samle kræfterne i Sønderjylland for at få en målrettet og optimal udnyttelse af de ressourcer, der er til rådighed.

Visionen tilvejebringes via en proces, hvor relevante parter i regionen bliver inddraget i debat og dialog og medvirker aktivt i temagrupper. Der er nedsat 4 temagrupper, som afsluttede deres arbejde i efteråret 2004, hvorefter den endelige vision og strategi udarbejdes og præsenteres. Projektet vil først blive afsluttet i foråret 2005, derfor nævnes kun temagrupperne og de tilhørende projektområder, men ikke konkrete projektidéer i skitseringen nedenfor.

Temagruppe 1: Sønderjylland – den innovative region

Projektområder:

Etablering af innovative virksomheder, der skaber stigende velstand

Unikke netværk, der udbygger kompetencer, effektivitet og innovation

Spidskompetencer i verdensklasse indenfor mekatronic og logistik

Temagruppe 2: Sønderjylland – regionen med de gode forbindelser

Projektområder:

Transport og logistik

Kommunikations- og informationsteknologier

Synergi ved samarbejde på tværs (af grænserne)

IT-infrastruktur og traditionel infrastruktur

Temagruppe 3: Sønderjylland – det er her vi vil bo

Projektområder:

Innovative boligformer udviklet i samklang med de historiske og unikke bymiljøer

Kunst og kultur i verdensklasse

En unik vifte af turist-attraktioner

Temagruppe 4: Fokus på uddannelse og samarbejde

Projektområder:

Samarbejde og samspil imellem erhverv og uddannelser

Klynge behov

Ekspansive markeder, uddannelsesbehov

Utraditionelle uddannelser

”Boblere”

2.4.6. Analyse af klyngestrukturer

I løbet af 2004 / 2005 bliver der udarbejdet en klyngeanalyse for regionen på et initiativ af *Bitten og Mads Clausens Fond*. Selvom analysen har sin base i Sønderjylland og dens primære udgangspunkt dermed ikke er det grænseoverskridende samarbejde, omfatter analysen alligevel dele af Schleswig-Holstein, samt Syddanmark.

2.5. Resumé: Strategier og aktiviteter i Sønderjylland

De forskellige strategier og aktiviteter i Sønderjylland er kendetegnet ved, at der satses på regionens styrkepositioner, og indsatsen fokuseres på afgrænsede områder. Bidragende hertil er kompetence-regnskabet, som sammenfattede eksisterende analyser om regionen og supplerede dem med et benchmarking-system, som kan bidrage væsentligt til fokuseringen.

Ser man på de forskellige indsatsområder, som nævnes i strategierne, er det grænseoverskridende samarbejde nævnt som et indsatsområde i hver eneste af dem. Dette må betragtes som et udmærket udgangspunkt for den grænseoverskridende erhvervsstrategi. Også med hensyn til valget af indsatsområder, findes en klar sammenhæng med den grænseoverskridende erhvervsstrategi (jf. kapitel 3).

Klynge-analysen, som bliver gennemført på initiativ af *Bitten og Mads Clausens Fond*, kan være med til yderligere at fokusere indsatsen på erhvervsfremmeområdet. Dette initiativ er også et udtryk for, at større virksomheder i regionen støtter deres umiddelbare regionale miljø. Analysen er endnu ikke afsluttet, men den tages med for at give et billede af aktiviteterne i Sønderjylland. Ved en præsentation af analysens foreløbige resultater, kunne det dog konstateres, at de peger i samme retning som tidligere undersøgelser.

2.6. Strategier og aktiviteter i Region Schleswig

I det følgende gives et overblik over strategier og aktiviteter i Region Schleswig. Disse omfatter:

1. Regionalt Udviklingskoncept for Schleswig-Flensborg, 1999/2000
2. Oprettelse af Verein Schleswig e.V., 6. September 2000
3. Regionalt Udviklingskoncept for Nordfriesland, 2004

2.6.1. Regionalt udviklingskoncept for Schleswig – Flensborg (1999/2000)

Udgangspunktet for det regionale udviklingskoncept (Regionales Entwicklungskonzept, REK) for Schleswig-Flensborg er en analyse af erhvervsstrukturen i henholdsvis Flensborg By og *landkreds* Schleswig-Flensborg. Konceptet blev vedtaget den 6.10.1999 i Flensborg By og den 6.10.2000 i Kreistag Schleswig-Flensborg.

Den overordnede vision i udviklingskonceptet er: *Schleswig-Flensborg – den innovative serviceregion*. Visionen konkretiseres indenfor 6 indsatsområder, som i det følgende skitseres sammen med de tilhørende projektområder.

Indsatsområde 1: *Innovation og samarbejde indenfor erhvervsliv og videnskab*

Projektområder:

Innovativ profildannelse: Oprettelse af en regional innovationsprofil; videreførelse af den regionale transfer- og innovationspolitik; et fælles billede af transferinstitutionerne udadtil

Regional transferpolitik: Teknologipark Sünderup; medie- og kulturcenter *Walzenmühle*; sammenkædning af teknologi- og anvendelsesområder (*klynge*dannelse)

Indsatsområde 2: *Broen til Norden*

Projektområder:

Informationstransfer: Østersønetværk for bæredygtige forbrugsvarer; international børs af tjenesteydelser

Kultur / Videnskab: By- og kommunepartnerskaber; kulturkontakter som døråbner; fælles universitetspolitik

Erhvervsliv: Regional delegation af erhvervslivet; erfaringsudveksling og teknologitransfer

Indsatsområde 3: *Fritid, turisme og kultur*

Projektområder:

Kulturturisme: Bygge- og energioplevelsespark „artelar“; Udbygning af oksevejen til en transnational kulturudvekslingsrute; kulturbus i Slesvig og omegn; regional kulturforum i Eider-Treene-Sorge området; sammenkædning af informationstjenesteydelser inden for turisme

Fritid og turisme: „Rapsblomstdage“ i Region Sønderjylland - Schleswig; udvikling af rute- og udflugtsskibsfart; center for østersøbeskyttelse, forskning og naturoplevelse; udbygning af dansk-tyske cykelstier

Koncept- og projektudvikling: Tilbud for plejende pårørende; udvikling af et koncept for vandturisme; udvikling af et koncept for kystturisme; kvalificeringstilbud udenfor sæsonen "vinterakademii"

Indsatsområde 4: *Landbrug, fødevarer og sundhed*

Projektområder:

Regionale indkøbsfællesskaber: Forarbejdningsanlæg (slagterianlæg); fremstillingskapaciteter på området økologisk dyreavl; oprettelsen af et lukket regionalt produktionssystem; kvalitetssikrings- og kontrolsystem

Regional marketing: Regionalt spisekort; regional markedsføringsbørs; fortegnelse over tilbud inden for turisme; idekonkurrence, idebørs

Styrkelse og koordinering af direkt marketing: Oprettelsen af en koordineringsenhed

Indsatsområde 5: *Trafikinfrastruktur og transporterhverv*

Projektområder:

Koncept for integrativ godstransport: Konceptudvikling; transportbørs (*Country-Logistik*); decentralt godstrafikcenter; center for logistiske tjenesteydelser

Modernisering af infrastrukturen: Samarbejde mellem havnene Aabenraa og Flensborg (INTER-havne-kooperation); sikring af togforbindelsen mellem Niebüll og Flensborg; udvikling af tjenesteydelser i forbindelsen med motorvejen

Marketing: Logistikprofil / regionsprofil, logistik benchmarking; marketing fællesskab; grænseoverskridende marketingkoncept

Kommunikationsplatform: tysk-dansk trafikkonference; godstransport round-table; arbejdsgruppe: værditilvækst

Indsatsområde 6: *Udviklingsparker og 'blød' infrastruktur*

Projektområder:

Udvikling af erhvervsområder: Vitalisering af erhvervsområder; kommunale og inter-kommunale erhvervsområder; udviklingskoncepter for tidligere militæranlæg; økologisk erhvervsområde

'Bløde' infrastrukturer: Center for miljøbeskyttelse i østersøområdet; forskning og naturoplevelse; teknologipark Sünderup / Flensborg; kulturelt tjenesteydelsescenter Walzenmühle; konferenceinfrastruktur; hal til forskellige formål (Campus hal)

Koordinering: Flensborg By-omegn konference; erhvervsområde management; regionalmanagement for regionalprogram 2000 (Schleswig-Holstein)

2.6.2. Regionalt udviklingskoncept for Nordfriesland, 2004

Det regionale udviklingskoncept for Nordfriesland blev udarbejdet i tidperioden 2002 – 2004. Overordnet set skal Nordfriesland styrkes som et attraktivt sted at bo og arbejde, drive virksomhed og tilbringe fritiden i. Desuden skal der ske en intensivering af samarbejdet med Schleswig-Flensborg og Flensborg By såvel inden for rammen af det grænseoverskridende samarbejde i Region Sønderjylland – Schleswig som inden for rammen af INTERREG.

En særlig betydning har samarbejdet med *Landkreis Dithmarschen* i forlængelse af det fælles *Udviklingskoncept Vestkysten*, som forener udviklingskoncepterne fra Nordfriesland og Dithmarschen.

I det regionale udviklingskoncept for Nordfriesland findes den overordnede vision i form af ti målsætninger:

1. Styrkelse af erhvervslivet og skabelse af kvalificerede arbejdspladser som base for fremtidig udvikling
2. Fortløbende forbedring af kvalifikationer indenfor turisme og turismeorganisation for at være en international, attraktiv turismestdestination
3. Benyttelse af de særlige potentialer til at udvikle Nordfriesland til en førende sundhedsregion
4. Reduktion af lokaliseringsulempen gennem forbedring af både de trafikale forbindelser og af bredbånds-netværkstruktur til benyttelse af IT-teknologier
5. Sikring af den regionsoverskridende betydning, som vindenergi-lokalisering har, og en samtidig harmonisering med andre udviklingsmålsætninger
6. Beskyttelse af natur- og kulturområdet og en samtidig sikring af beboelsesområder

7. Sikring af landbrug som en erhvervsfaktor og garanti for kulturlandskabet
8. Udvikling og realisering af social kompetence som en særlig kvalitet
9. Regional solidaritet og fælles engagement af det offentlige og det private erhvervsliv
10. I fællesskab er vi stærkere: Styrkelse af regionale partnerskaber

Visionen konkretiseres indenfor 6 indsatsområder. I det følgende skitseres disse indsatsområder, samt de tilhørende projektområder.

Indsatsområde 1: Erhvervsliv og arbejde

Projektområder:

Innovationskampagne: Infoscout for regionale erhverv; erhvervsportal på internet; pilotprojekt e-business; regionaløkonomisk monitoring

Uddannelse og kvalifikation: round-tables med deltagelse af forsknings- og uddannelsesinstitutioner, samt erhvervsliv; e-learning; regional kvalitetssikring vestkysten; familievenlig virksomhed

Maritime erhverv: Kooperation vestkysten 'maritimt cluster'; marikultur / havbrug i offshore vindmølleparker

Udviklingsplanlægning: erhvervsområdeudvikling Bundesgrenzschutz-areal Bredstedt; By-omegn koncept Husum/Niebuß med Leck; kooperationsmodel St. Peter-Ording, Garding, Tönning til Eiderstedt

Indsatsområde 2: Vindenergi

Projektområder:

Regional Kooperation vestkysten: Regionalt netværksagentur WESTWIND

Kompetencecenter Husum: Udvidelse af Husum havn; regionalplanlægning Husum; round-table uddannelse og videreuddannelse inden for vindenergi

Participation og formidling mellem interesserne: participations- og mediationsproces natur og vindenergi

Indsatsområde 3: *Turisme*

Projektområder:

Turismeorganisation og -markedsføring: Trendscout; produktmanagement; afsætningsmanagement; regional turismeorganisation som public-private partnership

Kvalifikationskampagne: SET – strategisk benchmarking system indenfor turisme

Diversificering, infrastruktur: Indoor tilbud; cykelturisme; produktudvikling natur & turisme og kultur & turisme; badesteder ved Nordfrieslands kyst

Indsatsområde 4: *Erhverv indenfor sundhedssektoren*

Projektområder:

Sundhedsnetværk: Sundhedsnetværk; internet sundhedsportal; sundhedspensionat Nordfriesland; udviklingsforum erhverv indenfor sundhedssektoren Nordfriesland

Sundhedsturisme: Strategiudvikling for sundhedsturisme ved Vesterhavet; produktudvikling indenfor områderne *wellness*, helse, kosmetisk kirurgi, pleje

Modelregion Föhr

Seniorer: Fitness for seniorer

Indsatsområde 5: *Trafik / infrastruktur*

Projektområder:

Regionsovergribende positionering: Kompetencerne for trafiktilknytningen ligger ikke på kreds niveau. Der blev udarbejdet en prioritetsliste, som bruges overfor lands- og forbundsregeringen.

Sammenkædning af bæredygtige transportsystemer: På regionalt plan arbejdes for at igangsætte enkelte tiltag.

Indsatsområde 6: *Intra- og interregionalt samarbejde*

Projektområder:

Modeludvikling for intraregional koordination: Model Sylt; By-omegn koncept Husum; By-omegn koncept Niebüll/Leck; bynetværk Husum-Schleswig-Flensborg og Niebüll/Leck

Intra- og interregionalt samarbejde: Regionalt udviklingskoncept for Vestkysten; RegNet D/DK; grænseoverskridende erhvervsstrategi for Region Sønderjylland – Schleswig; grænseoverskridende bynetværk Region Sønderjylland – Schleswig; Fremtidskysten – Coastal Futures

2.6.3. Oprettelse af Verein Schleswig e.V.

I vedtægterne for *Region Schleswig e.V. fra den 6. september 2000* ses bidraget til regional udvikling gennem det grænseoverskridende samarbejde i Region Schleswig specielt på 5 områder:

- Erhvervsudvikling, videnskab, teknologi og forskning
- Dannelse, Kultur og Sport
- Beskyttelse af miljø, landskab, samt kultur- og mindesmærker
- Offentligt sundhedssystem og redningstjeneste
- Gensidig forståelse

Især det første punkt af vedtægterne er omfattet af den grænseoverskridende erhvervsstrategi (jf. kapitel 3).

2.7. Resumé: Udviklingskoncepter, strategier og aktiviteter i Region Sønderjylland - Schleswig

Siden 2000 har samarbejdspartnere i Region Sønderjylland - Schleswig udviklet en række strategier og aktiviteter, der har til formål at fremme vækst og velstand. Alle disse strategier definerer særlige indsatsområder, som tager udgangspunkt i en identifikation af potentialer for vækst, samt i eksisterende styrkepositioner.

Den grænseoverskridende erhvervsstrategi tager udgangspunkt i fem forhold:

- I samarbejdspartneres strategier er der stor opmærksomhed omkring det potentiale, der ligger i det grænseoverskridende samarbejde. Dette kommer til udtryk ved at samarbejdet over grænsen formuleres som et særlig indsatsområde eller som del af et indsatsområde.
- Samarbejdspartneres strategier indebærer oprettelse af netværk og et tæt samarbejde mellem politik, erhvervsliv og institutionerne for at opnå ambitiøse mål.
- Der findes et udbredt ønske om at skabe mere dynamik i Region Sønderjylland - Schleswig med henblik på erhvervsudviklingen.
- Der findes en række berøringsflader og en fælles mængde af interesser og indsatsområder i strategierne for samarbejdspartnere i Region Sønderjylland – Schleswig. Disse kan kategoriseres under følgende temaområder: *arbejdsmarked og kvalifikation; viden, teknologi og udvikling; turisme, samt samarbejdsstrukturer i netværk.*

Den grænseoverskridende erhvervsstrategi fungerer som et koordineringsredskab af en fælles indsats for at skabe vækst og velstand i hele Region Sønderjylland – Schleswig.

På projektniveau kan den grænseoverskridende erhvervsstrategi tage udgangspunkt i allerede igangsatte projekter og aktiviteter for at sikre

den nødvendige kontinuitet i selve samarbejde. Desuden peges på nye tiltag, der har til formål at skabe mere dynamik i samarbejdet.

Et vigtigt aspekt synliggøres af de mange strategier og aktiviteter i regionen: De kan ses som udtryk for et klart behov for en bedre koordinering og for fælles handling i grænseoverskridende netværk.

Udgangspunktet er den fælles mængde – og ikke summen – af indsatsområder og projekter.

For den grænseoverskridende erhvervsstrategi er konsekvensen, at tage udgangspunkt i den fælles mængde – og ikke i summen – af de centrale udviklingsstrategier nord og syd for grænsen. Disse centrale udviklingsstrategier omfatter de regionale udviklingsstrategier i Schleswig-Flensborg og Nordfriesland, samt udviklingsstrategien og visionsprojektet for Sønderjyllands vedkommende.

Herved skal der sikres størst muligt effekt og gennemslagskraft, og samtidig arbejdes hen imod fungerende samarbejdsstrukturer i dansk-tyske netværk.

Fire indsatsområder for den grænseoverskridende erhvervsstrategi.

Gennemgangen af strategierne og aktiviteterne resulterer således i fire indsatsområder for den grænseoverskridende erhvervsstrategi. Disse fire udgør en fælles mængde af strategierne, og er oplagte indsatsområder for den grænseoverskridende erhvervsstrategi:

1. Arbejdsmarked, kvalifikation og kompetenceudvikling
2. Forskning, udvikling, teknologi- og videnstransfer
3. Fritid og turisme
4. Grænseoverskridende samarbejde

Arbejdsmarked, kvalifikation og kompetenceudvikling

Vækst og velstand i regionen kan kun sikres, hvis det lykkes at tiltrække og fastholde kvalificeret arbejdskraft. Især de yngre veluddannede og velkvalificerede bliver en mangelvare fremover. Desuden skal der et kompetenceløft til, for sikre at regionens erhverv også fremover vil være konkurrencedygtige i europæisk og international sammenhæng.

Forskning, udvikling, teknologi- og videnstransfer

Regionen råder over en del vidensmiljøer. Set i et europæisk perspektiv, er Region Sønderjylland – Schleswig blandt de få grænse-regioner, der råder over tre universiteter og et antal forskningscentre, hvilket med fordel kunne udgøre et grænseoverskridende vidensmiljø. Igangsætning af grænseoverskridende videnstransfer og af udbredelse af kendskabet spidskompetencerne i Region Sønderjylland – Schleswig, er derfor af stor betydning for at opnå et tættere samarbejde mellem erhvervsliv og forskningsinstitutionerne.

Fritid og turisme

Et vigtigt bidrag til regionens tiltrækningskraft og attraktionsværdi er de mange turisme-, fritids- og oplevelsestilbud. Her er det af afgørende betydning at sammenkæde tilbud nord og syd for grænsen, og ikke at betragte naboen som konkurrent, men som samarbejdspartner. Ud over at styrke turismen, er yder indsatsområdet et vigtigt bidrag til forøgelse af regionens attraktivitet for dem, man ønsker at tiltrække på arbejdsmarkedet i regionen.

Det grænseoverskridende samarbejde

Det grænseoverskridende samarbejde må betragtes som et særligt indsatsområde, der danner grundlaget for, at både netværksdannelsen på tværs af grænsen og fælles aktiviteter får den nødvendige gennem-

slagskraft. I Region Sønderjylland – Schleswig er der en lang tradition for samarbejde, og der findes formaliserede strukturer herfor i form af et fælles regionalråd, udvalg og faggrupper, samt et fælles sekretariat. Der findes desuden et antal grænseoverskridende aktiviteter og projekter, der er blevet gennemført siden 90'erne. Potentialet i de eksisterende strukturer kan med fordel benyttes og videreudvikles, så de kan fungere som bindeled mellem aktiviteter og strategier nord og syd for grænsen ved oprettelse af et fælles regional- eller projektmanagement.

3. Vision

For Sønderjylland og Region Schleswig gælder det om indbyrdes at koordinere og samle de aktiviteter og ressourcer, som indgår i den regionale erhvervsudvikling. Dette er en central udfordring for grænse-regionen, fordi netværk, som skabes på den ene side af grænsen, sjældent overskrider landegrænsen i praksis. Netop etablering af grænseoverskridende netværk er en af opgaverne i den grænseoverskridende erhvervsstrategi, og er en nødvendig forudsætning for denne.

Det grænseoverskridende samarbejde med erhvervsmæssig udvikling som mål må tage den ovennævnte udfordring op. Det gælder derfor først og fremmest om at formulere en fælles vision, som tager udgangspunkt i samarbejdspartnernes eksisterende målsætninger. Samtidig er en vision også en formulering af et langsigtet mål, der skal arbejdes hen imod. Den overordnede vision er:

Region Sønderjylland – Schleswig er en grænseoverskridende erhvervsregion

For at realisere denne vision skal Region Sønderjylland – Schleswig profilere regionen som en

- kompetenceregion,
- videns- og teknologiregion,
- oplevelsesregion,
- og transnational samarbejdsregion

i et regionernes Europa. Disse fire profileringslementer er væsentlige for en langsigtet etablering af regionale grænseoverskridende netværk, hvilket er så afgørende for realisering af den grænseoverskridende erhvervsstrategi.

3.1. Målsætninger

De strategiske målsætninger for den grænseoverskridende erhvervsstrategi og de konkrete aktiviteter, der knytter sig til målsætningerne, er et resultat af arbejdet i dannede netværk på de tre gennemførte workshops i forbindelse med den grænseoverskridende erhvervsstrategiens projektførelse, samt af arbejdet i flere arbejdsgrupper, hvilket blev suppleret med interviews og samtaler med relevante aktører nord og syd for grænsen.

De strategiske målsætninger er formuleret med udgangspunkt i de særlige udfordringer, som regionen står overfor (jf. kapitel 1), samt de identificerede fælles interesseområder for samarbejdspartnere i Region Sønderjylland – Schleswig (jf. kapitel 2), og i overensstemmelse med den grænseoverskridende visions fire profileringslementer.

De strategiske målsætninger for den grænseoverskridende erhvervsstrategi er:

- Forøgelse af dynamikken på det grænseoverskridende arbejdsmarked
- Forbedring af kvalifikationssituationen på arbejdsmarkedene på begge sider af grænsen
- Skabe gennemskuelighed med hensyn til tilbud inden for området kompetenceudvikling
- Sammenkædning af videnstransferinstitutioner
- Etablering af kompetence- og teknologinetværk
- Grænseoverskridende sammenknytning af oplevelses-, fritids- og turismetilbud i regionen
- Forøgelse af regionens attraktivitet gennem samarbejde
- Forbedring af samarbejdsstrukturer i Region Sønderjylland – Schleswig: Én indgangsdør til alle grænseoverskridende aktiviteter

3.2. Midler til at opnå målsætningerne: aktiviteter og netværksdannelse

For at opfylde de strategiske målsætninger må der arbejdes kontinuerligt på opbygning af handlingsorienterede netværk. I det praktiske grænseoverskridende samarbejde omfatter det udbygning af det nuværende, overvejende projektorienterede samarbejde til langsigtede samarbejdsnetværk, og dernæst intensivering af disse. Allerede under den grænseoverskridende erhvervsstrategis projektførløb er der udviklet de første konkrete aktiviteter, som peger i retning af langsigtede samarbejdsnetværk.

Under projektførløbet er følgende aktiviteter sat i gang:

- oprettelse af 4 fora svarende til de 4 indsatsområder i den grænseoverskridende erhvervsstrategi med henblik på at videreføre netværkssamarbejdet i disse fora
- udvikling af 20 projekter / projektforslag, hvoraf flere af dem allerede er påbegyndt eller bliver påbegyndt i den nærmeste fremtid
- definition af en række tværsnitsområder med udgangspunkt i indsatsområderne og regionale udfordringer

I figur 4.1 vises erhvervsstrategien som en skematisk oversigt med dens byggesten: vision, profileringslementer, deres målsætninger, og disses konkretisering via de første aktiviteter og projekter.

Tabel 4.1: Den grænseoverskridende erhvervsstrategi byggesten

Vision: Region Sønderjylland – Schleswig er en erhvervsregion			
Dansk-tyske netværk for at profilere Region Sønderjylland – Schleswig som			
Kompetenceregion	Vidensregion	Oplevelsesregion	Samarbejdsregion
Målsætninger:			
Etablering af et grænseoverskridende kompetencenetværk <i>human resources</i> for at øge dynamikken på det grænseoverskridende arbejdsmarked	Grænseoverskridende videns- og teknologitransfer med det formål at fremme kompetencenetværk og -klynger	Opbygning af et dansk-tysk turismenetværk for at knytte regionens turismetilbud sammen	En indgangsdør til alle grænseoverskridende aktiviteter og projekter
Første Aktiviteter / Projekter:			
Oprettelse af en dansk-tysk arbejdsgruppe "Grænseoverskridende uddannelser og arbejdsmarked"	Oprettelse af et dansk-tysk arbejdsgruppe "Teknologitransfer"	Oprettelse af et dansk-tysk turismenetværk	Round-table grænseoverskridende erhvervsfremme
Pilotprojekt: Benchmarking af den grænseoverskridende erhvervsrelaterede efteruddannelse	Produktions- og kompetencenetværk: RoboCluster, AluCluster, vindenergi, laserteknik, 2004 - 2006	Fælles dansk-tysk turismekonference i 2005	Oprettelse af et fælles dansk-tysk projektmanagement
Fælles dansk-tyske uddannelsesforløb: mechatronik, cand.merc. og restaurantservice / etablering af en dansk-tysk faggruppe	Dansk-tysk arrangement: <i>Universiteter til regionen</i> i 2005	Undersøgelse: Endagsturisme i regionen i 2004	People-to-people projekter for erhvervslivet
Personaleudvikling i regionen for små og mellemstore virksomheder	Informationsfolder "Den korte vej til know-how i regionen"	Projekt: Flensborg Fjord	Konceptudvikling: Regionens image udadtil
Grænseoverskridende uddannelsesplanlægning	Intensivering af universitetssamarbejde	Kursus: Professionalisering af pressekontakter	Forbedring af ansøgningsproceduren ved INTERREG-ansøgninger
	Anvendelsesorienteret logistikforskning	Nye tilbud inden for den dansk-tyske kulturturisme: Nolde landskabet	Løbende præsentation af projekter i regionen
		Netværket mellem lystbådehavne i det vestlige Østersøområde	
		Sammenkædning af turismetilbud med	
		Turisme-Events	

3.3. Perspektiver: tværgående områder

Under udarbejdelsen af den regionale erhvervsstrategi er opstået flere aktivitetsområder, som var bredere end de profileringslementer, der var fokuseret på i første omgang, og kan derfor siges at gå på tværs af disse.

Da strategiens klart formulerede mål var at fokusere på konkrete samarbejder og aktiviteter, som så vidt muligt skulle udvikles under strategiens projektførelse, kunne disse tværgående aktivitetsområder ikke realiseres allerede i projektperioden. De tværgående aktivitetsområder skal derfor opfattes som perspektiver for det videre grænseoverskridende samarbejde. De tværgående aktivitetsområder er vist i tabel 4.2.

Tabel 4.2: Perspektiver i tværgående aktivitetsområder

	Kompetenceregionen	Videns- og teknologiregionen	Oplevelsesregionen
Maritime erhverv	Uddannelse og efteruddannelse: off-shore serviceteknik til vindmøller	Skibsværfter; maritim logistik; marikultur/havbrug	Fritidssejlad; arbejde og leve ved vandet; færge- og fritidssejlad
Sundhedserhverv	Sygehusmanagement	IT i sundhedssektoren, medicinteknik	“Wellness” ferie
Miljø	Vedvarende energi, miljømanagement	Miljøteknik, Vedvarende energiformer	Samarbejde med “Euregio Wattenmeer”
Kultur	Sprogkurser, kulturformidling	Samarbejde mellem oplevelsescentre i regionen	Grænseoverskridende arrangementer: kunst, musik, litteratur, teater
Trafik, infrastruktur	Forbedring af trafikforbindelser i regionen Regionens tilknytning til nationale og europæiske trafiknetværk Offentlig grænseoverskridende transport		

Det maritime område skal i en region, som er beliggende ved både Vesterhavet og Østersøen, ses i sammenhæng med det store antal af værfter, især skibsværfter. I fremtiden vil off-shore vindenergi få større betydning, mens “arbejde og leve ved vandet”, samt “færge- og fritidssejlad” inden for indsatsområdet fritid og turisme allerede nu er vigtige udviklingsfaktorer såvel på øst- som på vestkysten.

Sundhedssektoren er præget af forskellige strukturer nord og syd for grænsen, hvilket står i vejen for et mere omfattende samarbejde i Region Sønderjylland – Schleswigs regi. Alligevel blev der indgået enkeltstående samarbejdsaftaler mellem Sønderjyllands Amt og enkelte sygehuse på den tyske side. Yderligere perspektiver for

sundhedssektoren i regionen vil først og fremmest opstå på følgende områder: sygehusmanagement, medicinteknik, informations- og kommunikationsteknologi, samt sammenknytning af fritid og sundhed (“Wellness”).

Området *miljø og natur* er tæt knyttet til indsatsområdet kompetenceudviklingen inden for vedvarende energi. Kompetencer som miljømanagement eller specialisering inden for serviceteknik vil i fremtiden blive efterspurgt i regionen. Forskning og udvikling inden for miljøteknik findes i fagudbuddet fra de højere læreanstalter. Ud fra et turismeperspektiv vil et tæt samarbejde mellem Euregio Vadehavet og andre aktiviteter ved vestkysten være oplagt.

De *kulturelle tilbud* er som erhvervsfaktor ikke blot et udtryk for den regionale attraktionsværdi, men kan også give nye impulser til det grænseoverskridende samarbejde. Eksempelvis spiller sprogkompetence en fremtrædende rolle på dette område. På grænsefladen mellem natur og teknik findes oplevelsescentrene Phänomena og Danfoss Universe, samt Multimar i Tønning. Sidst men ikke mindst, råder regionen på begge sider af grænsen over talrige kulturelle events i forbindelse med litteratur, kunst, musik og teater, som med fordel kan kædes sammen.

Trafik og infrastruktur er i grænseregionen et indsatsområde, som bør tilrettelægges i fællesskab. Med en nationalt perifer beliggenhed tjener grænseregionen ofte som transportkorridor, og konsekvensen heraf er, at trafikforbindelser til og i regionen udgør en lokaliseringsfaktor af betydning. Der findes kun delvis tilknytning til transnationale og europæiske trafiksystemer, og trafikforbindelserne inden for regionen bliver generelt dårligere, når man nærmer sig grænsen. Begge dele kan være en betydelig lokaliseringshindring for erhvervslivet. Transporttiden er også forholdsmæssigt længere end i regioner uden en landegrænse, hvilket er til hinder for mobiliteten hen over grænsen. De grænseregionale løsningsmuligheder vedrørende trafikproblemerne er begrænsede, idet de ansvarlige myndigheder ligger uden for regionen. Alligevel må grænseregionen udnytte hele potentialet, f.eks. gennem fælles tiltag inden for den offentlige nærtrafik.

4. Indsatsområder og projekter

I dette kapitel beskrives de konkrete projektforslag, som blev udviklet i forbindelse med udarbejdelsen af den grænseoverskridende erhvervsstrategi.

Projektforslagene er i kapitlet kategoriseret under de fire indsatsområder i den grænseoverskridende erhvervsstrategi.

Nogle af disse projekter må betragtes som forslag, der kræver yderligere udviklingsarbejde af aktørerne for at kunne blive konkrete projekter. Andre er allerede gået i gang, inden den grænseoverskridende erhvervsstrategi bliver fremlagt i sin endelige form.

Dette må betragtes som en bekræftelse af det anvendte koncept for strategien: At den først og fremmest skulle være handlingsorienteret og praksisnær.

De indsatsområder, som indgår i den grænseoverskridende erhvervsstrategi skulle opfylde 4 kriterier, som opstilledes ved strategiens projektstart:

- Indsatsområdet skal være tematisk afgrænset
- Der skal kunne etableres et forum med dansk og tysk deltagelse
- Der skal kunne nævnes en kontaktperson
- Projekterne skal kunne gennemføres på kort sigt

Dette resulterede i 4 indsatsområder, hvor der blev dannet samarbejdsfora for at udarbejde konkrete projekter.

Dermed også sagt, at den grænseoverskridende erhvervsstrategi skal opfattes som en fortløbende proces, der nu er sat i gang; de nævnte samarbejdsfora fortsætter deres arbejde, og udvides fremover med flere aktører.

Med henblik på gennemførelsen af den grænseoverskridende erhvervsstrategi er det af afgørende betydning at overvåge den videre proces, og at sikre, at der løbende inddrages aktører til projekterne, samt at projekterne bliver kendt både i regionen og udadtil.

Dette vil kræve en fælles indsats fra alle samarbejdspartnere i hele Region Sønderjylland – Schleswig.

Der gives nedenstående 6 anbefalinger til strategiens videre forløb:

1. skabe *Én indgangsdør til alle grænseoverskridende aktiviteter* som et element i en aktiv udvikling af fælles tiltag
2. gøre mere ud af de succes historier, som findes i Region Sønderjylland – Schleswig
3. samarbejde med stærke partnere udenfor regionen – men også indenfor regionen
4. fokusere mere på afgrænsede indsatsområder af det grænseoverskridende samarbejde
5. føre en åben dialog om områder, hvor et samarbejde af forskellige grunde *ikke* kan lade sig gøre
6. overveje en reorganisering af organisationen for at gøre den mere handlingsorienteret

4.1. Indsatsområdet kompetenceregion

Region Sønderjylland - Schleswig som Kompetenceregion	
Målsætning	Etablering af et grænseoverskridende kompetencenetværk <i>human resources</i> for at øge dynamikken på det grænseoverskridende arbejdsmarked.
Status	<ul style="list-style-type: none"> • Den grænseoverskridende mobilitet på arbejdsmarkedet er for lav. • Et findes et behov for efteruddannelses- og videreuddannelsesmuligheder på begge sider af grænsen. • Der er ingen grænseoverskridende gennemskuelighed med hensyn til udbud og efterspørgsel på uddannelsesområdet i regionen. • Personaleplanlægning er for mange af de mindre virksomheder ikke et centralt emne, skønt der netop her må tages højde for fremtidens demografiske forandringer. • Andelen af højtuddannede er for lav og andelen uden længere uddannelse er for høj til at sikre fremtidig vækst.
Udfordringer	<ul style="list-style-type: none"> • Der skal skabes gennemskuelighed og overblik på områderne uddannelse, efteruddannelse og videreuddannelse i Region Sønderjylland – Schleswig. • Der skal ske en grænseoverskridende koordinering af uddannelsesbehovet i det regionale erhvervsliv og uddannelsesudbudet på begge sider af grænsen. • Der skal udarbejdes grænseoverskridende uddannelsesforløb for at øge dynamikken på det grænseoverskridende arbejdsmarked. • Sammenknytning og udvikling af grænseoverskridende uddannelsesstilbud i regionen skal forbedres. • Samarbejde mellem regionens universiteter og erhvervsliv skal styrkes inden for personaleudviklingsområdet
Styrker	<ul style="list-style-type: none"> • Der findes mangfoldige tilbud indenfor uddannelse, efteruddannelse og videreuddannelse i regionen. • Samarbejdsorganisationer eksisterer på begge sider af grænsen. • Uddannelsesinstitutioner eksisterer på alle niveauer indenfor regionen. • Universiteter har en tradition for at samarbejde grænseoverskridende. • På området erhvervsuddannelser kan der bygges på erfaringer fra grænseoverskridende samarbejdsprojekter.
Muligheder	<ul style="list-style-type: none"> • Undgåelse af dobbeltstrukturer: Man bruger fælles ressourcer. • Øget dynamik på det grænseoverskridende arbejdsmarked. • Basis for <i>public-private partnerships</i> og gensidig orientering om særlige kompetencebehov. • De velfungerende funktioner: den grænseoverskridende arbejdsformidling, samt informationsarbejdet for grænsependlere, suppleres med konkrete projekter. • Gennem et fælles tiltag kan nationale institutioner blive lydhøre for grænseregionens særlige interesser og behov.
Trusler	<ul style="list-style-type: none"> • Dobbeltstrukturer og regional konkurrence med naboen. • Det regionale arbejdsmarked bliver mindre attraktivt på begge sider af grænsen. • Selv om der findes videreuddannelsesstilbud i regionen, efterspørges disse andre steder. Konsekvens: Uddannelsesstilbud af høj kvalitet forsvinder helt fra regionen eller bliver ikke videreudviklet. • Mangel på en koordinerende og planlæggende funktion fører til en træg reaktion på forandringer i efterspurgte kvalifikationer • Arbejdstagernes manglende kvalifikation er en lokaliseringshindring, og gør regionen mindre interessant for virksomheder.

Projekt	Oprettelse af et dansk-tysk forum "Grænseoverskridende uddannelser og arbejdsmarked"
Målsætning	Koordinering og afklaring af fælles dansk-tyske aktiviteter på uddannelsesområdet og arbejdsmarkedet.
Første aktivitet	Afklaring af mulige fremtidige projekter og aktiviteter
Kontakt	Bernd Börensen, Städtische Handelslehranstalt Flensburg
Kort beskrivelse	Det dansk-tyske forum "Grænseoverskridende uddannelser og arbejdsmarked" blev oprettet for at afklare konkrete fremtidige, grænseoverskridende projekter og aktiviteter. Dette forum har holdt flere møder nord og syd for grænsen og fortsætter sit arbejde i 2005. Indtil videre foreligger 4 projektforslag, som der arbejdes videre med, og som findes beskrevet nedenunder. Fra 2005 bliver gruppen udvidet med flere interessenter.

Projekt	Fælles dansk-tyske uddannelsesforløb indenfor mekatronic, cand.merc./Industriekauffrau/-mann og restaurantservice
Målsætning	Tre grænseoverskridende uddannelsesforløb skal etableres.
Første aktivitet	Der blev dannet en faggruppe med deltagere fra uddannelsesinstitutioner og virksomheder fra den danske og den tyske side.
Kontakt	Klaus Markmann, IHK Flensburg, Svend Aage Olsen, EUC Syd
Kort beskrivelse	Uddannelsessystemerne er forskellige nord og syd for grænsen. Men der findes alligevel en række muligheder for at gennemføre fælles erhvervsfaglige uddannelsesforløb. Dette skal realiseres for tre grænseoverskridende uddannelsesforløb af en fælles faggruppe bestående af virksomheder og uddannelsesinstitutioner. Det er en vanskelig proces, som er tids- og arbejdskrævende, men på det første møde viste det sig, at interessen både fra erhvervslivet og uddannelsesinstitutionerne er stor. På mødet blev et samarbejde aftalt, og enkelte spørgsmål bliver afklaret i den nærmeste fremtid.

Projekt	Pilotprojekt <i>Benchmark of best practise</i>
Målsætning	Forbedring af mulighederne for kompetenceudvikling i regionen.
Første aktivitet	Tilrettelæggelse af et projekt i et samarbejde mellem Flensburger Schiffbaugesellschaft og Maskinfabrik Stein & Meyland, EUC Syd og Fachhochschule Flensburg
Kontakt	Eva Sjöström, EUC Syd
Kort beskrivelse	Den tyske og den danske virksomhed samarbejder med henholdsvis en dansk og en tysk uddannelsesinstitution indenfor rammerne af et konkret kompetenceudviklingsforløb. Formålet er dels at iværksætte et forløb inden for kompetenceudvikling, dels at sammenligne uddannelsesinstitutionernes fremgangsmåder for at afprøve, i hvilket omfang disse kan agere på den anden side af grænsen. Projektet skal resultere i en <i>benchmarking of best practise</i> .

Projekt	<i>Human resources</i> i regionen
Målsætning	Benyttelse af regionale kompetencer, som findes på universiteterne indenfor området Human Resources til gavn for det regionale erhvervsliv
Første aktivitet	Opgørelse over behovet i regionen.
Kontakt	Prof. Dr. Kreuzhof, FH Flensburg
Kort beskrivelse	Udgangspunktet for projektet er, at personaleudvikling i stigende grad er vigtigt for regionens virksomheder, især for de små og mellemstore virksomheder. Specielt videreuddannelse på ledelsesniveau efterspørges udenfor regionen, selvom der findes forskellige tilbud og muligheder indenfor regionen. Her vil det være afgørende at overvinde barrieren <i>grænsen</i> for at kunne drage nytte af et samarbejde mellem erhvervslivet og universiteterne i regionen.

Projekt	Grænseoverskridende videreuddannelser i regionen
Målsætning	Gennemskuelighed af uddannelsesudbudet på begge sider af grænsen
Første aktivitet	Status over det eksisterende udbud
Kontakt	Bernd Børensens, Städt. Handelslehranstalt Flensburg
Kort beskrivelse	Udbudet på området uddannelse, efteruddannelse og videreuddannelse i regionen er for mange virksomheder og arbejdstagere uigennemskueligt. Ofte bliver udbudet i regionen derfor ikke anvendt, men i stedet efterspurgt andre steder. Projektområdets mål er at sikre en større gennemskuelighed og derved tage det første skridt til at gøre de eksisterende uddannelses tilbud tilgængelige.

4.2. Indsatsområdet vidensregion

Region Sønderjylland – Schleswig som vidensregion	
Målsætning	Grænseoverskridende videns- og teknologitransfer med henblik på netværks- og klyngedannelse
Status	<ul style="list-style-type: none"> Til styrkepositionerne i regionen hører: <ul style="list-style-type: none"> Informations- og kommunikationsteknologi Mekatronik Vedvarende energi, vindenergi Materialbearbejdning, aluminium Næringsmiddel forskning Sundhedserhverv / sundhedssektor Transport og logistik Maritime erhverv Regionen råder over tre universiteter og forskellige uddannelsescentre. Der kan bygges på allerede eksisterende transferinstitutioner bl.a. Center for produktudvikling, AluCluster, Center for anvendt logistik, samt Center for mobil kommunikation
Udfordringer	<ul style="list-style-type: none"> Billedet af en high-tec-region bliver hverken indadtil eller udadtil kommunikeret i tilstrækkeligt omfang De mangfoldige institutioner og kompetenceområder indenfor forskning og udvikling er ikke tilstrækkeligt kendte i hele regionen Segmentet af de højkvalificerede / højtuddannede på arbejdsmarkedet er forholdsvist lille – der mangler et ”kendt forskningsmiljø” Rekrutteringen af specialister til regionen er vanskelig. Regionen er i konkurrence med de større byer. Samarbejdet mellem erhvervsliv og videnskab må styrkes ved hjælp af koordinerede uddannelses tilbud og intensiveres gennem partnerskaber
Styrker	<ul style="list-style-type: none"> Universiteterne råder over erfaringer med det grænseoverskridende samarbejde, samt over udviklingsområder, som er relevante for regionen De første fælles dansk-tyske forsknings- og udviklingscentre er blevet etableret (F.eks. Center for produktudvikling, CFP) Virksomheder engagerer sig i stadig højere grad på området forskning og udvikling Begyndende klyngedannelser på nogle områder
Muligheder	<ul style="list-style-type: none"> Samarbejde mellem universiteter, udviklingscentre og erhvervsliv fører til forøget produktivitet Gennem et tættere samarbejde kan regionens tiltrækningskraft på højtuddannede forbedres Produktionsnetværk mellem teknologiske udviklingscentre og SME's forbedrer den internationale konkurrencedygtighed Potentialet for iværksætteri bliver styrket gennem et innovationspræget miljø
Trusler	<ul style="list-style-type: none"> Regionen oplever ”Braindrain”, først og fremmest fordi de yngre og de højt kvalificerede flytter væk fra regionen henholdsvis for at påbegynde uddannelse og efter at have afsluttet uddannelse Regionen ”eksporterer” de velkvalificerede til andre regioner Den internationale konkurrencedygtighed formindskes Kompetencer forsvinder fra regionen Arbejdspladser indenfor fremgangsrigte brancher bliver skabt andre steder

Projekt	Oprettelse af en dansk-tysk arbejdsgruppe <i>teknologitransfer</i>
Målsætning	Grænseoverskridende teknologitransfer
Første aktivitet	Udvidelse af en tysk arbejdsgruppe med danske deltagere.
Kontakt	Dr. Heike Bille, Fachhochschule Flensburg
Kort beskrivelse	En eksisterende arbejdsgruppe, <i>teknologitransfer</i> , på den tyske side blev udvidet med danske deltagere og fortsætter arbejdet fremover. I Arbejdsgruppen foregår gensidig informationsudveksling og orientering om aktuelle tiltag på hver side af grænsen, samt udvikling af fælles projekter.

Projekt	Produktions- og teknologinetværk: RoboCluster, AluCluster, Vindenergi, Laserteknologi
Målsætning	Praktisk Videnstransfer fra de teknologiske spidskompetencer til små og mellemstore virksomheder i regionen.
Første aktivitet	Efter partnerne havde fundet hinanden, gik projektet i gang i 2004.
Kontakt	Leif Guldborg, AluCluster
Kort beskrivelse	At føre de teknologiske spidskompetencer sammen med små og mellemstore virksomheder og at sikre tilgangen til know-how er formålet med projektet, der udføres i samarbejde med KERN/FYN med en INTERREG bevilling.

Projekt	Dansk-tysk arrangement: <i>Universiteter til regionen</i> i 2005
Målsætning	Sammenføring af videnskab og erhvervsliv
Første aktivitet	Planlægningen af arrangementet påbegyndes i starten af 2005
Kontakt	Karen Böhle, Universitet Flensburg
Kort beskrivelse	På universitetscampussen i Flensburg har der inden for de sidste år været succesfulde arrangementer, hvor videnskab og erhvervsliv blev bragt sammen. Fra 2005 deltager også danske partnere i dette arrangement.

Projekt	Dansk-tysk informationsfolder "Den korte vej til know how"
Målsætning	Oplysning om særlige kompetencer på regionens universiteter
Første aktivitet	Ideskitse
Kontakt	Dr. Heike Bille, Fachhochschule Flensburg
Kort beskrivelse	Med udgangspunkt i en eksisterende informationsfolder for Fachhochschule Flensburg skal der laves en fælles dansk-tysk informationsfolder om regionernes særlige kompetenceområder på universiteterne.

Projekt	Transport og Logistik: Anvendt logistikforskning i regionen
Målsætning	Brug og fortsat udvikling af grænseoverskridende kompetencer indenfor transport og logistik.
Første aktivitet	Projektudvikling og revidering af en projektansøgning
Kontakt	Lars Dagnæs, Institut for Transportstudier og Prof. Dr. Krieger, Fachhochschule Flensburg
Kort beskrivelse	Transportklyngen i regionen er sammensat af mange transportvirksomheder, samt logistikforskning ved både Institut for Transportstudier og Fachhochschule Flensburg. Dette projekt drejer sig om anvendt logistikforskning, og skal formidle forskningens anvendelsesorienterede indhold for at højne kompetenceniveauet.

4.3. Indsatsområde: Oplevelsesregion

Region Sønderjylland – Schleswig som oplevelsesregion	
Målsætning	Koordinering og sammenkædning af turisme- og oplevelsestilbud i regionen
Status	<ul style="list-style-type: none"> • Fritid og turisme er en vigtig erhvervsfaktor i hele regionen. • Regionen råder over mange oplevelsestilbud. • Beliggenheden mellem de to have er noget særligt. • Der findes en meget bred vifte af tilbud.
Udfordringer	<ul style="list-style-type: none"> • Turisme er ofte organiseret på lokalt niveau. • Man ser hinanden som konkurrent og ikke som partner. • Der mangler grænseoverskridende "pakke-tilbud". • Der findes ingen fælles markedsføring.
Styrker	<ul style="list-style-type: none"> • Inden for regionen er der mulighed for mangfoldige naturoplevelser. • Forskellige oplevelsestilbud ligger i kort afstand af hinanden. • Forkellige "events" er veletablerede (Tønder Festival, Rom-Regatta). • Oplevelsescentre findes i alle dele af regionen. • Regionen er traditionelt et yndet ferieområde.
Muligheder	<ul style="list-style-type: none"> • Forbedring af kendskabet til regionen som en oplevelsesregion. • Sammenkædning af tilbud på tværs af grænsen. • Udvikling af tilbud inden for endagsturisme. • Fælles deltagelse i messer. • Fælles arrangementer til forøgelse af kvalifikationsniveauet.
Trusler	<ul style="list-style-type: none"> • Ukoordinerede tilbud konkurrerer internt i regionen. • Manglende produktudvikling gør regionen mindre konkurrencedygtig. • På enkelte traditionelle styrkepositioner kan der ikke forventes yderlige vækst. • Den stærke sæsonafhængighed bliver ikke udlignet af nye tilbud.
Projekt	Oprettelse af et dansk-tysk turismenetværk
Målsætning	Gensidig orientering om planlagte projekter, koordinering, informationsudveksling og udvikling af projekter.
Første aktivitet	Der blev udviklet en række fælles dansk-tyske projekter.
Kontakt	Michael Hansen, TMS og Dirk Nicolaisen, IHK Flensburg
Kort beskrivelse	Nord og syd for grænsen, samt ved vest- og østkysten er der et behov for grænseoverskridende koordinering, samt for informations- og erfaringsudveksling. Med turisme-netværket i Region Sønderjylland – Schleswig skal opnås et øget samarbejde.

Projekt	Fælles dansk-tysk turismekonference i 2005
Målsætning	Vidensformidling i turismebranchen.
Første aktivitet	Planlægning af turismekonferencen.
Kontakt	Farina Steinert, WfG-Nordfriesland
Kort beskrivelse	Den 25. januar 2005 arrangeres det første dansk-tyske "turisforum" i Leck.

Projekt	Undersøgelse: Endagsturisme i Regionen Sønderjylland - Schleswig
Målsætning	Undersøgelsen skal afklare potentialer for den grænseoverskridende endagsturisme.
Første aktivitet	Gennemførelse af undersøgelsen i 2004.
Kontakt	Farina Steinert, WfG-Nordfriesland
Kort beskrivelse	Wfg-Nordfriesland har i samarbejde med Turismemarketing Sønderjylland, Flensborg By og WiREG Flensborg gennemført en undersøgelse, som skal afklare de potentialer, ligger i den grænseoverskridende endagsturisme. Disse skal danne udgangspunkt for den videre produktudvikling. Resultaterne bliver præsenteret ved den første dansk-tyske turismekonference i 2005.

Projekt	Projekt "Flensborg Fjord"
Målsætning	Intensivering af det dansk-tyske turismesamarbejde omkring Flensborg Fjord.
Første aktivitet	Opnåelse af en ekspertise, projektudvikling og oprettelse af en mindre tysk-dansk faggruppe
Kontakt	Dirk Nicolaisen, IHK Flensburg, Achim Korok, Glücksburg
Kort beskrivelse	Efter opnået ekspertise vedrørende udviklingsmulighederne indenfor et grænseoverskridende projekt "Flensborg Fjord", er der dannet en mindre faggruppe som koordinerer det videre projektforløb. I projektet deltager også danske og tyske kommuner.

Projekt	Professionalisering af kontakten til pressen
Målsætning	Samarbejde mellem journalister og aktører indenfor turisme, for at forbedre pressearbejdet
Første aktivitet	Møde mellem interesserede journalister og aktører inden for turisme
Kontakt	Michael Hansen, TMS og Dirk Nicolaisen, IHK Flensburg
Kort beskrivelse	Aktørernes pressearbejde indenfor turisme kan forbedres betydeligt, når man har førstehåndsviden om hvordan. I mødet "uden blyant og notesblok" skal gives praksisnære anvisninger på, hvordan pressemeddelelser udformes.

Projekt	Nye tilbud indenfor dan dansk-tyske kulturturisme: Nolde landskabet
Målsætning	Sammenknytning af landskabet med det historiske arv af maleren Emil Nolde
Første aktivitet	Første møder om projektet
Kontakt	Uwe Wollesen, Amt Wiedingharde og Mette Nielsen, VEUS
Kort beskrivelse	I Wiedingharde/Tønder skal der etableres et regional markedsføringen som forbinder landskabet med det historiske arv af maleren Emil Nolde. Det er målsætningen, at synliggøre emnet 'grænsegænger Nolde' i forbindelsen med landskabet.

Projekt	Netværket mellem lystbådehavne i det vestlige Østersø
Målsætning	Opbygning af et havne-netværk i det vestlige Østersø
Første aktivitet	Projektbeskrivelse
Kontakt	Sonja Köntges
Kort beskrivelse	I regionen Ostholstein, Lübeck / Storstrøms Amt lægges op til at oprette et netværk af lystbådehavne hvor Region Sønderjylland – Schleswig kunne indgå som yderlige projektpartner. For øjeblikket der undersøges muligheder for dette.

Projekt	Turisme-Events i Region Sønderjylland - Schleswig
Målsætning	Bedre overblik over turisme-events i Region Sønderjylland - Schleswig
Første aktivitet	Oprettelse af en internet hjemmeside med links til regionens event kalendere
Kontakt	Sonja Köntges, IHK Flensburg og Michael Hansen, TMS
Kort beskrivelse	I Region Sønderjylland – Schleswig findes et stort antal internet event kalendere. Disse bliver linket sammen, så regionens samlede tilbud synliggøres.

Projekt	Sammenkædning af hurtigbusruten regionens turistattraktioner
Målsætning	Udvidelse af INTERREG-projektet hurtigbusruten
Første aktivitet	Projektkoordinatorer fra hurtigbusruten-projektet deltager i turisme-arbejdsgruppen.
Kontakt	Lis Hasselmann, Sydbus og Alexandra Schütte, Flensburg By
Kort beskrivelse	Efter oprettelse af den grænseoverskridende hurtigbusrute mellem byerne Husum, Flensburg og Sønderborg, bliver der gennemføre et survey i busserne, hvor formålet er at få kendskab til brugen af busruten. Næste skridt er at udarbejde en informationsfolder om turistattraktioner langs busruten, samt i samarbejde med turismeorganisationerne udvikle tilbud (f.eks. byturer).

4.4. Indsatsområde: Samarbejdsregion

Region Sønderjylland - Schleswig som Transnational samarbejdsregion	
Målsætning	Én indgangsdør til alle grænseoverskridende aktiviteter
Status	<ul style="list-style-type: none"> • Alle strategier og udviklingskoncepter for samarbejdspartnere indeholder det grænseoverskridende samarbejde som et delelement. • På begge sider af grænsen erkendes behovet for koordination • De seneste år er talrige grænseoverskridende projekter blevet iværksat
Udfordringer	<ul style="list-style-type: none"> • Region Sønderjylland – Schleswig skal profilere sig som en grænseregion i et regionernes Europa. • En regional profilering forudsætter, at de eksisterende ressourcer udnyttes optimalt • Billedet af regionen udadtil viser ikke en region i fremgang • Der skal arbejdes aktivt for netværksdannelsen på tværs af grænsen • Projekter skal opfølges under hele forløbet fra idéfasen til afslutningen • Der findes ingen "erfaringsbase" over gennemførte projekter • Projektorienteret samarbejde skal blive til et langsigtet samarbejde, som sigter på grænseoverskridende netværksdannelse
Styrker	<ul style="list-style-type: none"> • Nord og syd for grænsen er der enighed om, at det grænseoverskridende samarbejde principielt har en stor betydning. • Der er en lang tradition for dansk-tysk samarbejde.
Muligheder	<ul style="list-style-type: none"> • De større projekter skal opfølges aktivt af et projektmanagement i regionen • <i>Alle</i> informationer om regionens projekter (også INTERREG) bør stilles til rådighed på den centrale hjemmeside, og på den måde samles et sted • Antallet af udvalg skal reduceres gennem sammenlægning • Oprettelse af en grænseoverskridende round-table erhvervsfremme bidrager til bedre koordinering af aktiviteterne
Trusler	<ul style="list-style-type: none"> • Det grænseoverskridende samarbejde mister betydning i forhold til transnationalt samarbejde. • Kvaliteten og virkningen af projekterne forringes • Der er en fare for, at regionsamarbejdet fremstår som et stort <i>forvaltningsapparat</i>.

Projekt	Round-table erhvervsfremme i Region Sønderjylland - Schleswig
Målsætning	Gensidig informering, og orientering om planlagte aktiviteter
Første aktivitet	Oprettelse af round-table
Kontakt	Claudia Reddemann, WfG Nordfriesland og Johannes Thomsen, SJEC
Kort beskrivelse	Formålet for to projekter er koordineret grænseoverskridende erhvervsfremme og projektplanlægning: projektet RegNet og projektet Den grænseoverskridende erhvervsstrategi. Dette var anledningen til at oprette en <i>round-table</i> , for at diskutere projekterne og aftale de næste møder. Det næste skridt er at udarbejde temaer til de følgende møder, samt at udvide deltagerkredsen.

Projektforslag	Oprettelse af et projektmanagement
Målsætning	Opfølgning af projektudvikling og af grænseoverskridende partnersøgning i grænseoverskridende projekter
Første aktivitet	(Forslag)
Kontakt	
Kort beskrivelse	For at skabe mere dynamik i det grænseoverskridende erhvervssamarbejde, er det nødvendigt aktivt at opfølge og understøtte udviklingen af projekter under procesforløbet. Dette blev tydeligt under udarbejdelsen af den grænseoverskridende erhvervsstrategi, hvor konkrete projekter skulle iværksættes og projektpartnere skulle føres sammen.

Projekt	<i>People to people</i> projekter til det regionale erhvervsliv
Målsætning	Øge kendskabet til det regionale erhvervsliv.
Første aktivitet	(Forslag)
Kontakt	
Kort beskrivelse	Det gode eksempel som <i>people-to-people</i> Projekter er på det kulturelle område, skal overføres til den erhvervsmæssige udvikling på tværs af grænsen. Det er ofte de personlige kontakter, som danner udgangspunkt for fælles aktiviteter. Derfor vil det være oplagt også at gennemføre <i>people-to-people</i> projekter for repræsentanter for små og mellemstore virksomheder.

Projekt	Konceptudvikling: Billedet af regionen udadtil – og indadtil
Målsætning	Formidling af Region Sønderjylland – Schleswig som en erhvervsregion
Første aktivitet	(Forslag)
Kontakt	
Kort beskrivelse	I Region Sønderjylland – Schleswig arbejdes der på begge sider af grænsen på at profilere sig som en erhvervsregion, og også formidle dette billede udadtil og indadtil. Her vil det være hensigtsmæssigt, at Region Sønderjylland Schleswig for at tegne regionens billede udadtil - og indadtil, tager udgangspunkt i de projekter, som er rettet mod den grænseoverskridende erhvervsudvikling.

Projekt	Præsentation af grænseoverskridende projekter
Målsætning	Mere information om aktiviteterne i Region Sønderjylland – Schleswig
Første aktivitet	(Forslag)
Kontakt	
Kort beskrivelse	På den centrale webserver for Region Sønderjylland – Schleswig findes næsten ingen information om de igangværende projekter. I stedet opretter de enkelte projekter deres egen internetportal, som efter projektperiodens udløb ikke bliver opdateret. Med hensyn til en profilering af Region Sønderjylland – Schleswig ville det være hensigtsmæssigt at samle informationerne om igangværende projekter på regionens hjemmesider.

Projekt	Forbedring af projektansøgninger
Målsætning	Forbedring af proceduren ved INTERREG projektansøgninger
Første aktivitet	(Forslag)
Kontakt	
Kort beskrivelse	Hvad kunne gøre beslutningsgangene ved INTERREG-projekter mere smidige? I fællesskab med INTERREG-sekretariatene skal der gives idéer til forkortelse af tiden mellem projektidé og beslutning om projektgennemførelse.

5. Organisation af det grænseoverskridende samarbejde

I forbindelse med udarbejdelsen af den grænseoverskridende erhvervsstrategi blev det i forskellige fora diskuteret, hvorvidt og hvordan organisationen af det grænseoverskridende samarbejde i Region Sønderjylland – Schleswig kan forbedres. Bl.a. skete dette ved præsentationen af projektet nord og syd for grænsen, men også i de oprettede samarbejdsfora og på de gennemførte 3 workshops. I dette kapitel gøres rede for de mest centrale punkter for en mulig forbedring af organisationsstrukturen.

I Region Sønderjylland – Schleswig gennemføres en række grænseoverskridende projekter, som støttes af INTERREG programmet, der forudsætter offentlig medfinansiering.

Ser man på midtvejsevalueringen for INTERREG IIIA programmet, får regionen – og dermed dens danske og tyske sekretariat for pro-

gram gennemførelsen – gode karakterer.²⁶ Det eneste punkt, som får en kritisk anmærkning, er udstrækningen af det tidsrum, som går mellem projektudvikling og afgørelsen af, hvorvidt de resulterende projektforslag får en bevilling. Desuden påpeges det, at ansøgere har et øget informationsbehov, især når de for første gang gennemfører et INTERREG-projekt.

Mens INTERREG-projekterne udgør den side af det grænseoverskridende samarbejde, udgør organisationen af samarbejdet indenfor Region Sønderjylland – Schleswig den anden side. Her blev der oprettet et regionalråd med 42 medlemmer, en bestyrelse, et sekretariat, 6 forskellige udvalg, samt 5 faggrupper.

Det grænseoverskridende samarbejde lever af sine aktiviteter

Udadtil er det denne organisation, som ofte forbindes med Region Sønderjylland – Schleswig. Det er her, hvor fælles dansk-tyske fora bliver synlige. Indadtil drejer det sig derimod mere om fælles dansk-tyske projekter, som i sidste ende fører til, at aktører fra begge sider af grænsen går sammen om at iværksætte aktiviteter og skabe mere konkrete resultater. I den forbindelse, blev der under udarbejdelsen af den grænseoverskridende erhvervsstrategi ofte diskuteret i de oprettede fora, om regionssamarbejdet er for trægt og at det er vanskeligt at se fremgang.

Ét kritikpunkt af organisationen, men fra flere sider: Der går for lang tid mellem projektudvikling og bevillingstilsagn/-afslag

Kritikken er ikke ny, og for regionssamarbejdets vedkommende tages der stilling til den i *Den første generelle vurdering af aftalen om oprettelse af Region Sønderjylland/Schleswig* fra 2001: *Til kritikken om, at regionssamarbejdet ikke går hurtigt nok og ikke er tilstrækkeligt målrettet, kan siges, at aktørerne først skal finde sig tilrette i de nye strukturer og lære hinanden at kende.*²⁷ Og med hensyn til regionalrådet, gøres opmærksom på, at strukturelle mangler ville kunne udlignes af stærke, uformelle strukturer og netværk, men der konkluderes: *Størrelsen af Regionalrådet – som nævnt ovenfor – bidrager ikke til, at der etableres et effektivt uformelt netværk.*

Region Sønderjylland – Schleswig er under forventningspres

Som det blev fremstillet i kapitel 2, har Region Sønderjylland – Schleswig sat sig meget vidtgående mål. En gennemgang af strategierne på begge sider grænsen viser desuden, at der er en stor lighed, hvad angår profilering af regionen og det grænseoverskridende samarbejdes betydning herfor. Dette skaber et forventningspres for Region Sønderjylland – Schleswig, som er netop oprettet for at føre partnere sammen.

Man skal ikke lukke øjne for de jordnære problemer

Dette blev også diskuteret under udarbejdelsen af den grænseoverskridende erhvervsstrategi i de forskellige samarbejdsfora og ved de 3 gennemførte workshops. Blandt andet blev det meget tydeligt, at oplagte samarbejdspartnere for en projektudvikling ikke altid har kendskab til hinanden i forvejen, og først skal føres sammen. Noget, der må betragtes som forudsætning for at etablere fungerende netværk på tværs af grænsen. Desuden skal også sprogbarrieren overvindes. Kort sagt: Ofte er det meget jordnære problemer, som forhindrer mere aktivitet på tværs af grænsen.

²⁶ Se i: PLS Rambøll, 2003: *Halbzeitbewertung der INTERREG IIIA Programme der Regionen Sønderjylland – Schleswig, FYN/KERN und Storstrøms Amt/Ostholstein-Lübeck*. Gemeinsamer Bericht. Hamburg, s. 2.

²⁷ Jf. *Den første generelle vurdering af Aftalen om oprettelse af Region Sønderjylland/Schleswig* 2001. På internet adressen: <http://www.sja.dk/sja/regiondk.nsf/links/681025A08D6E6496C1256BC0003A2F82> (01.2004)

Ud fra denne situation vækker det nuværende regionsamarbejde i Region Sønderjylland – Schleswig en del kritiske røster nord og syd for grænsen, selvom man her i regionen på mange punkter er lige så langt som - eller længere end - i andre grænseregioner med det grænseoverskridende samarbejde.²⁸

Årsagen til kritik af Region Sønderjylland – Schleswig findes i to forhold

Men kritikken er ikke uden grund, og må derfor omsættes konstruktivt. I forbindelse med udarbejdelsen af den grænseoverskridende erhvervsstrategi blev det tydeligt, at der er to mere eller mindre udtalte forhold, som forhindrer større effektivitet i det grænseoverskridende samarbejde; begge forhold findes i dets organisation:

1. Regionssamarbejdet og INTERREG programmet er to forskellige områder i det grænseoverskridende samarbejde i Region Sønderjylland – Schleswig med hver deres specifikke organisationsform.
2. Region Sønderjylland – Schleswig mangler en funktion til aktiv projektopfølgning, samt koordinering mellem projekter og regionsamarbejde. Ud over det arbejde, som foregår i udvalgene, bidrager Region Sønderjylland – Schleswig kun i meget beskedent omfang til projektudvikling, mens denne opgave til dels varetages af INTERREG-sekretariatene.

Forslag 1: En indgangsdør til alle grænseoverskridende aktiviteter

En af udfordringerne for Region Sønderjylland – Schleswig er, at profilere sig som en fremgangsrig og moderne region på europæisk plan. I opgavekataloget for Region Sønderjylland – Schleswig kommer det klart til udtryk, at ambitionerne er høje. Også den grænseoverskridende erhvervsstrategi lægger op til en stærkere profilering, jf. kapitel 3.

Ud fra denne baggrund informerer Region Sønderjylland – Schleswig ikke tilstrækkeligt om de større projekter, som gennemføres. Det fremgår f.eks. af hjemmesiden for Region Sønderjylland – Schleswig, at Region Sønderjylland – Schleswig *kun i begrænset omfang gennemfører projekter*.²⁹ Et lignende indtryk fås af publikationsmaterialet InfoRegion, som udgives 4 gange om året. Og de, der besøger hjemmesiden, kender nødvendigvis ikke den fine forskel mellem Region Sønderjylland – Schleswig på den ene side og INTERREG på den anden side. Konklusionen er dermed nærliggende: At der åbenbart kun gennemføres få små samarbejdsprojekter i Region Sønderjylland - Schleswig.

Forslag 2: Alle projekter i regionen bør præsenteres på den centrale hjemmeside

Set udefra bidrager dette ikke til en profilering af regionen, hverken indadtil eller udadtil. I stedet for en præsentation af alle projekter på den centrale hjemmeside for Region Sønderjylland – Schleswig, har næsten hvert enkelt projekt sin egen hjemmeside, som efter projektets udløb ikke vedligeholdes eller opdateres. Disse projektpræsentationer kunne med fordel samles på den centrale hjemmeside. Dette ville dels dokumentere de mange aktiviteter, som faktisk foregår i regionen, og dels bidrage til, at Region Sønderjylland – Schleswig præsenteres på en måde, som svarer til det faktiske aktivitetsniveau.

²⁸ Dette kunne deltagere i workshopperne blandt andet erfare fra Øresundregionen og Euregio Rhein-Waal.

²⁹ Jf. <http://www.region.dk>

Strategien er et udtryk for udviklingsarbejde på tværs af grænsen

I den foreliggende grænseoverskridende erhvervsstrategi fokuseres på fire områder, hvor Region Sønderjylland – Schleswig skal profilere sig. Disse fire områder suppleres med konkrete projekter og aktiviteter, hvilket er de første resultater af arbejdet i de samarbejdsfora, som danske og tyske aktører deltog i. Disse aktører har afsat tid til at medvirke i et samarbejde, fordi de er interesseret i det praktiske grænseoverskridende samarbejde. Og der blev lavet aftaler om at iværksætte aktiviteter – også uden primært at tænke på at udvikle en INTERREG ansøgning af denne grund. Flere aktiviteter, som bidrager til praktiske forbedringer af samarbejdet på tværs af grænsen, f.eks. turisme-netværket, er allerede iværksat.

Det har vist sig, at for at gennemføre et udviklingsarbejde i grænseoverskridende sammenhæng, som inddrager aktører fra begge sider af grænsen, og som skal resultere i konkrete projekter, kræves: 1) en del koordinering, 2) en direkte kontakt til aktørerne, samt 3) en løbende opfølgning for at sikre, at én gang oprettede fora fortsætter og udvides i fremtiden. Det sidstnævnte gør, at et projektsamarbejde bliver til et netværk.

Forslag 3: 3 udvalg og et projektmanagement i stedet for de nuværende 5 udvalg

Med hensyn til projektudviklingsfasen og med hensyn til at søge ansvarlige samarbejdspartnere, som også støtter projekter økonomisk, er der behov for en bedre koordinering. Desuden bør det overvejes, om de 5 regionsudvalg med fordel kunne lægges sammen til 3 udvalg: *Udvalg for gensidig forståelse og kultur*, *Udvalg for erhvervsudvikling og miljø*, samt *Udvalg for projektorganisation og finansiering*. Den nødvendige koordinering på tværs af grænsen kunne varetages af et projektmanagement, som først og fremmest skulle yde bistand i projektudviklings- og partnersøgningsprocessen. Men også en konkret opfølgning af projekterne og en opsamling af de erfaringerne, der er gjort i projekterne, kunne varetages af en sådan koordinerende funktion. Denne model bruges i mange andre grænseregioner med stor succes.

Sammenfattende lægges der dermed op til tre konkrete forslag:

- Der skabes én indgangsdør til alle grænseoverskridende aktiviteter
- Alle projekter bliver præsenteret på regionens centrale hjemmeside og i andet informationsmateriale
- De eksisterende udvalg lægges sammen til tre udvalg, som suppleres med oprettelse af et projektmanagement